

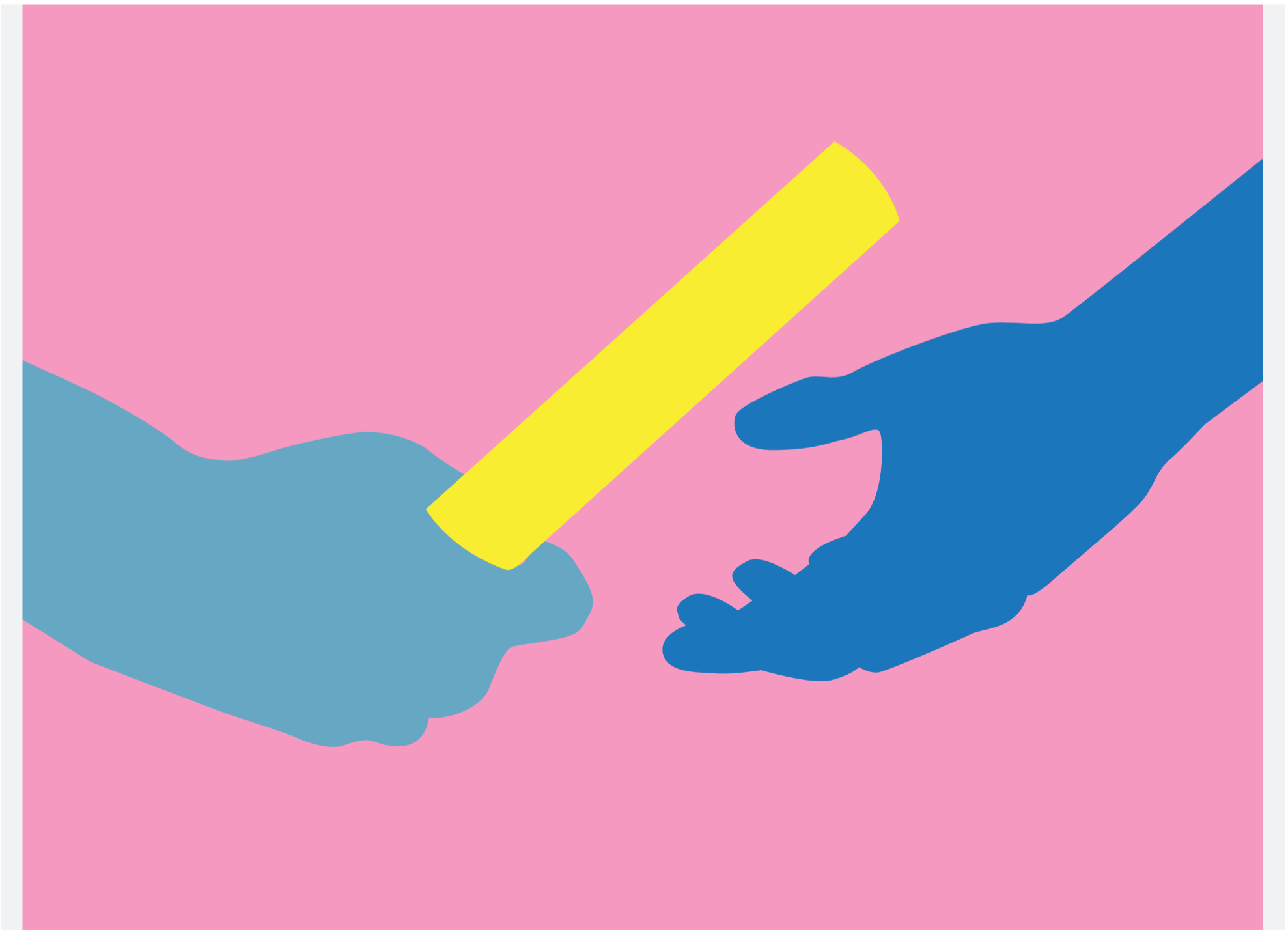
70
令和2年 春
発行

一般社団法人 福岡県社会保険医療協会
社会保険田川病院 広報誌

地域医療支援病院
地域がん診療連携拠点病院
開放型病院
基幹型臨床研修病院（医師）
管理型臨床研修施設（歯科医師）
日本医療機能評価機構認定病院

あ
あ
ぞ
ぞ
ら
ら

特集 『病院長交代・新しい時代へ』



新病院長 黒松 肇

これまでとこれからと

病院長交代

幼少期・学生時代

北九州市八幡東区の八幡製鉄病院で生まれました。父の仕事の関係で幼稚園は1回転園、小学校は2回転校。小学校2年生から中学卒業までは北九州市戸畑区にある明治学園に通いました。高校は小倉高校という軍隊のような学校に進学し、遊び呆けてしまい1浪の末、久留米大学医学部に進学。サッカーと漫画が大好きな普通の目立たない、頭の大きな子供でした。

医師を志した経緯

父は八幡製鉄病院に勤める産婦人科の勤務医だったのですが、私が小学校1年生の時に開業しました。大正12年生まれで戦争を経験した年代の父はとにかく厳しく、幼い頃はいつも家に父がいることが嫌で嫌で仕方がなかったのを覚えています。それが高校生の頃になると、いつも夜中に起きて分娩についていることの大変さや、医療という仕事の重さが徐々に理解できるようになってきました。いつのまにか父の跡を継ぐモノだと勝手に思い込むようになりました。

赴任した当時の思い出

当時、田川病院で産婦人科医長をされておられた立野先生が急遽行橋で開業されることとなり、平成10年12月15日という中途半端な時期に赴任しました。1、2週間前に決まったこともあり、非常にバタバタしました。おまけに赴任早々、1週間後の病院忘年会の演芸に出るように言われ、当時小児科医長をされていた佐々木先生と小児科医員の大園先生と3人で、診療後に毎日遅くまで練習したのを覚えています。演目はキャンディーズの『年下の男の子』でした。

印象的だった出来事

病院忘年会の熱気がすごかったこと。それだけでなく、とにかく何をする場合も職員が全力で取り組むところ。「田川病院の活気、パワーは他のどこにも負けない」と誇りに感じていました。

院長就任が決まったときの思い

田中前院長のカリスマ性が強すぎて、自分が本当に務まるのか不安しかありませんでした。

田川への思い

田川病院に赴任する前に「田川は怖いところだ」と皆に脅されましたが、赴任してみると、実際は情に深く、自然も豊か。そして、空気が綺麗。夜空を見上げると、満点の星がひろがっています。職員も気概のある方が多く、本当に頼りになります。今まで職員の方々だけでなく、地域の方々にも沢山のご恩を受けてきました。少しでも恩返しできればと思っています。

地域の方へ向けてひとこと

田川病院に赴任して20年以上が経過し、赴任当時分娩につかせていただいた方の娘さんの分娩につかせていただくことも珍しくなくなってきました。分娩以外でも、また院外でも、多くの方々に大変お世話になってきました。ご恩を少しずつでも返して行きたいと思います。田中前院長のような存在感はありませんが、「田川病院にかかれば大丈夫、間違いなし」と今まで以上に思っていただけの病院を目指します。

これからの展望

10年前と比べ、病院を取り巻く環境は劇的に変化しています。そのスピードに取り残されれば病院の経営が行き詰まってしまいかもかもしれません。田川の医療を支えるためには、病院経営も重要なことです。ひとりの人間の力でなんとかなる時代ではないと感じています。病院職員全員の力を借り、一丸となって前に進んで行きたいと考えています。働くことに満足でき、誇りを持てる病院を実現したいと思っています。

前病院長 田中 裕穂

これまでとこれからと

幼少期・学生時代

川崎町真崎で生を受け、真崎小学校、川崎中学校と大自然の中で過ごしました。どちらかといえば悪そ坊主で、畑の大根、胡瓜、西瓜等をかっぱらい、よく怒られていました。田中の家は変な子供が生まれたと噂されていました。

医師を志した経緯

古くから開業医の家系でしたので、当然医師になるものと思っていました。しかし、家業が火傷専門で入院患者もいたため、盆・正月もなく、家族旅行等の思い出もない子供時代で、遊び好きの私にとっては開業が務まるかどうかは甚だ疑問でした。

赴任した当時の思い出

平成4年1月に梅谷医長との交代で赴任しました。出張病院の経験は昭和57年に田川病院で弓削啓仁医長のもと、一番下っ端で赴任した1年間以来で、久留米大学医化学教室に長く在籍していたこともあり、手術経験が殆どない状態でした。当時の八塚副院長から消化器の手術を任していただきましたので、赴任後3年間は毎日手術書、手術のビデオとにらめっこでした。大きな手術の前日は大好きな酒も控えました。この田川病院での3年間は外科医としての礎であったとも思っています。

院長就任が決まったときの思い

家業を継がなかった理由のひとつは、経営というものが非常に苦手であることでした。『経営力なきもの院長にあらず』が持論だったので、吉村前院長から打診された時も、約500人の職員の生活を守ることが出来るか非常に悩みました。その時に、私はどうして勤務医を続ける事を決心したのか、自問してみました。院長を引き受けた場合のプラスの部分、マイナスの部分考えたときに、「この病院に赴任しての17年の経験は何なのか?」、「この病院の良いところ、悪いところを一番知っているのは自分じゃないのか!」、「この17年という年月の間に多くの信頼できる仲間、頼りにして下さる地域の先生方がいるじゃないか!」というプラスの部分が多いと自分なりに決断し、清水の舞台から飛び降りました。

田川への思い

故郷ですので田川愛は人一倍強いと思っています。家業を継がなかった時、多くの地元の方々から慰留され、署名活動までしていただきました。『医療なきところに人は住まない』をモットーに、まだまだ恩返しが出来ればと思っています。

地域の方へ向けてひとこと

子供時代はよく近所のおっちゃん、おばちゃんに叱られました。しかし、こういう文化が地域包括ケアの原点ではないかと思っています。日本の良き文化のひとつに「人と人の繋がり」や「人から人への伝承」というコミュニケーションの中で人間同士が切磋琢磨して創ってきたものが多かったと思いますし、この文化はまだまだここ田川には残っています。コミュニケーションが増えるだけで、病院が元気に、そして地域も元気になります。地域の中心となるお年寄り達が「元気で」、「愉快地」、「楽しく」暮らしていなければ、地域も元気にならないのではないのでしょうか。

退任に対する思い

平成20年10月より11年半にわたり、病院長を務めさせていただきました。私が非才であるばかりか短絡的な性格も相まって、多くの方々にご迷惑をおかけしたことを存じます。しかしながら、歴代の副院長、医局長、事務長、看護部長などの幹部職員はじめ、多くの職員のご理解、ご協力のもとに、なんとか職務を果たすことができたと思っています。また、この29年間の田川病院生活の間に、田川地域の多くの医師会の先生方と顔の見える関係を築くことが出来、可愛がっていただけたことが何よりの私の宝でした。今後は病院顧問として側面より最大限、田川病院をバックアップして行きたいと思っています。今後とも黒松新院長をはじめ、田川病院をご高配下さいますよう、宜しく願い申し上げます。

新しい時代へ

NEW FACE

新任医師のご紹介

人事異動の季節を迎え当院でも多くの新任医師を迎えます。

これまで同様、「心ある医療」をモットーに、地域に密着した患者さん中心の医療を提供できるよう努めてまいります。

①専門分野 ②所属学会（認定） ③出身大学 ④前任地

整形外科



はやしだ かずひろ
林田 一公
【整形外科医員】

- ① 整形外科
- ② 日本整形外科学会、日本人工関節学会、西日本整形・災害外科学会
- ③ 久留米大学
- ④ 聖マリア病院

消化器内科



いわお なおき
岩尾 直樹
【消化器内科医員】

- ① 消化器内科
- ② 日本内科学会、日本消化器病学会、日本消化器内視鏡学会、日本肝臓学会
- ③ 久留米大学
- ④ 久留米大学病院

整形外科



ふたみ すぐと
二見 俊人
【整形外科医員】

- ① 整形外科
- ② 日本整形外科学会、西日本整形・災害外科学会
- ③ 久留米大学
- ④ 久留米大学病院

循環器内科



きたむら ちさと
北村 知聡
【循環器内科医長】

- ① 循環器一般
- ② 日本内科学会（認定内科医）、日本循環器学会、日本心血管インターベンション治療学会
- ③ 愛知医科大学
- ④ 佐世保共済病院

小児科



しまだ しょう
島田 翔
【小児科医長】

- ① 小児血液疾患
- ② 日本小児科学会、日本小児血液・がん学会、日本外来小児科学会、日本血液学会、日本アレルギー学会
- ③ 久留米大学
- ④ 久留米大学病院

内分泌・糖尿病内科



ごうばる みづき
合原 水月
【内分泌・糖尿病内科医員】

- ① 糖尿病・内分泌疾患
- ② 日本内科学会（認定内科医）、日本糖尿病学会、日本内分泌学会、日本甲状腺学会
- ③ 久留米大学
- ④ 朝倉医師会病院

産婦人科



たさき しんご
田崎 慎吾
【産婦人科医員】

- ① 産婦人科全般
- ② 日本産科婦人科学会（産婦人科専門医）、日本婦人科腫瘍学会、日本産科婦人科内視鏡学会、日本産婦人科手術学会、日本周産期・新生児医学会、新生児蘇生法（NCPR）「専門」コース修了、日本サイコオンコロジー学会 コミュニケーション技術研修会（CST）修了
- ③ 久留米大学
- ④ 久留米大学病院

外科



しらはま のぶひさ
白濱 靖久
【外科医長】

- ① 消化器外科
- ② 日本外科学会（外科専門医）、日本消化器外科学会、日本肝胆膵外科学会、日本乳癌学会、日本臨床外科学会、日本内視鏡外科学会
- ③ 久留米大学
- ④ 聖マリア病院

精神科



おおしま まさちか
大島 正親
【精神科顧問】

- ① 精神科、認知障害の周辺疾患、睡眠障害
- ② 日本精神神経学会（専門医・指導医）、日本老年精神医学会（専門医・指導医）、日本睡眠学会（専門医・指導医）、医学博士
- ③ 久留米大学
- ④ 大島病院

外科



みやざき だいき
宮崎 大貴
【外科医員】

- ① 一般外科
- ② 日本外科学会、日本胸部外科学会、日本消化器外科学会、日本内視鏡外科学会
- ③ 九州大学
- ④ 済生会二日市病院

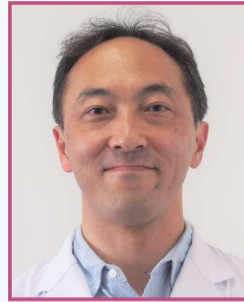
歯科口腔外科



たのうえ りゅういちろう
田上 隆一郎
【歯科口腔外科医長】

- ① 口腔外科一般、睡眠時無呼吸症候群
- ② 日本口腔外科学会（認定医）、日本口腔科学会（認定医）、日本口腔診断学会（認定医）、日本睡眠学会（専門医）、日本睡眠歯科学会（指導医）、日本再生医療学会（認定医）、医学博士
- ③ 福岡歯科大学
- ④ 久留米大学病院

脳神経外科



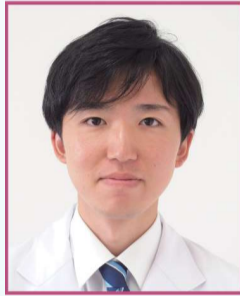
むらおか のりひろ
村岡 範裕
【脳神経外科医長】

- ① 機能的脳神経外科（てんかん・不随意運動・疼痛）
- ② 日本脳神経外科学会 脳神経外科専門医、日本リハビリテーション医学会 リハビリテーション科専門医、日本定位・機能神経外科学会 機能的定位脳手術技術認定医、日本てんかん学会、日本てんかん外科学会、ボトックス療法認定医資格医、ナーブロック療法認定資格医、パクロフェン持続髄注療法（ITB療法）施行医、医学博士
- ③ 久留米大学
- ④ 国立精神・神経医療研究センター病院

研修医(医科・歯科)



はしもと こうすけ
橋本 晃典



おがた たかみつ
緒方 隆光



さきもと けんすけ
崎元 謙介

脳神経外科



すぎ けいすけ
杉 圭祐
【脳神経外科医員】

- ① 脳神経外科
- ② 日本脳神経外科学会、日本脳卒中学会、日本脳神経外傷学会、日本脳卒中の外科学会
- ③ 久留米大学
- ④ 済生会八幡総合病院

非常勤医師

【循環器内科】 ^{なかお えいち} 中尾 英智 (月曜日)

【呼吸器内科】 ^{こじま たかし} 児嶋 隆 (水曜日)

【循環器内科】 ^{いとう そうへい} 伊東 壮平 (水曜日)

【整形外科】 ^{うえの ともり} 上野 智規 (土曜日)

【循環器内科】 ^{おなが はるたか} 翁長 春貴 (金曜日)

【内分泌・糖尿病内科】 ^{しばた まゆ} 柴田 茉祐 (第1、3、5土曜日)

【内分泌・糖尿病内科】 ^{ながお としひこ} 長尾 敏彦 (第2、4土曜日)

退職医師

【消化器内科】 板野 晋也

【呼吸器内科】 小田 華子

【循環器内科】 翁長 春貴、大塚 昌紀、柴田 龍宏

【内分泌・糖尿病内科】 安田 淳一、今村 友裕、元谷 実里、阿部 隼希

【外科】 堀尾 卓矢、吉田 武史、川本 祐輔

【整形外科】 不動 拓真

【小児科】 安田 亮輔

【産婦人科】 桃寄 正啓

【脳神経外科】 古田 啓一郎

【精神科】 大島 勇人、小林 雄大

大変お世話になりました



ウイルスに負けない！ 免疫力を高める栄養と食材

管理栄養士
栄養科 光井千晶

春風の心地よい季節になりました。季節の変わり目ということもあり、体調は崩されていませんか？
新型コロナウイルスが全世界で大流行しており、その猛威は様々な影響を与えています。
そこで、今号ではこのような感染症への対策と、身体の免疫力を高める方法についてご紹介させていただきます。

「新型コロナウイルス感染症に備えて」では、次の3つが大切！

- 1 手洗い…外出先からの帰宅時や調理の前後、食事前などこまめに手洗いをします。
- 2 普段の健康管理…普段から、十分な睡眠とバランスのよい食事を心がけ、免疫力を高めます。
- 3 適切な湿度を保つ…乾燥しやすい室内では加湿器などを使って、適切な湿度(50~60%)を保ちます。

(首相官邸HPより <https://www.kantei.go.jp/jp/headline/kansensho/coronavirus.html>)

それでは、ここでいう**バランスのよい食事**とはいったいどのような食事のことをいうのでしょうか？
それは主食・主菜・副菜の揃った、いわゆる「一汁三菜」がバランスのとれた食事といわれています。

バランスのよい食事「一汁三菜」



主食…炭水化物の供給源であるごはん、パン、麺などを主材料とする料理

主菜…たんぱく質の供給源となる肉、魚、卵、大豆製品などを主材料とする料理

副菜…各種ビタミン、ミネラル、食物繊維の供給源となる野菜、いも、豆類、きのこ、海藻などを主材料とする料理

ここに日本人に不足しがちなカルシウムやビタミンCを補給するために、牛乳と果物を加えるともっとバランスのよい食事になります。

免疫力を高めるのに役立つ栄養素

タンパク質



細胞の主成分はタンパク質です。良質なタンパク質を摂取することで、免疫細胞の働きを良くします。

《例》肉類、魚類、卵、乳類、大豆製品

ビタミンA



ビタミンAには、皮膚・粘膜強力化作用があり、口や鼻などの粘膜からのウイルスの侵入を防ぐのを助けます。

《例》レバー、ウナギ、卵、牛乳、人参、小松菜、かぼちゃ、ほうれん草、春菊

ビタミンE



ビタミンEには、強力な抗酸化作用と免疫細胞活性化作用があります。この2つの作用により基礎的な抵抗力の強化し、さらなる免疫力UPを助けます。

《例》ブリ、サンマ、イカ、ブロッコリー、かぼちゃ、アーモンド、アボカド

免疫力を高めるには身体の中の「腸」もポイントになる!

人の免疫細胞の約6～7割は、腸の中で生きています。これらの免疫細胞は、口を通して体内に侵入してきた病原体である細菌やウイルスの働きを食い止める役割をします。腸内の免疫細胞は、良質な腸内細菌(善玉菌)によって強くなります。つまり、腸内細菌の働きを良くし、免疫細胞の活性化につながれば、免疫力を高めることとなります。

腸内環境を整える食事のポイント3つ

- 1 発酵食品を食べる…発酵食品の中には善玉菌である乳酸菌などのエサになるものが含まれています。
《例》ヨーグルト、納豆、キムチ、みそ、チーズ、ぬか漬け、酢



- 2 食物繊維を食べる…食物繊維は、腸内で善玉菌のエサとなります。便のもとや腸を刺激して便意につなげる「不溶性食物繊維」と、腸内で水に溶けて有害物質を体外へ排出する「水溶性食物繊維」に分けられます。
《例》「不溶性食物繊維」ごぼう、玄米、豆類、芋類



「水溶性食物繊維」バナナ、アスパラガス、かぼちゃ、キャベツ、山芋、納豆、海藻、きのこ類

- 3 脂肪やタンパク質のとり過ぎに注意する…悪玉菌は、腸内環境に悪影響を及ぼします。肉類などの脂肪やタンパク質は、悪玉菌の格好のエサとなるため、とり過ぎると悪玉菌が増えてしまいます。



免疫力を高める食材を使ったレシピ

★ウイルス対策ドリンク (2人分: 209kcal)

材料 (2人分)

- ・小松菜…100g
- ・ミカン…2個
- ・バナナ…1本
- ・ヨーグルト…120g
- ・絹ごし豆腐…80g
- ・低脂肪牛乳…400ml

作り方

- ① ミカンとバナナは皮をむき、適当な大きさに切ってミキサーに入れる。
- ② 小松菜は4等分ほどに切り、①に加えミキサーにかける。
- ③ ヨーグルト、豆腐、牛乳も加え、なめらかになるまでミキサーにかける。

レシピのカギは…小松菜

緑黄色野菜は粘膜を強くし、抗酸化作用もあるビタミンA、Cが豊富です。白血球も酸化を防ぐことで機能の低下を防ぐことができます。野菜の中でも、小松菜などのアブラナ科の野菜は、「イソチオシアネート」という成分が含まれており、免疫力を上げ、殺菌作用があるといわれています。

また、小松菜はカロテン豊富で、カルシウムや鉄も含まれます。牛乳、ヨーグルト、豆腐で、動物性&植物性のタンパク質が摂れます。ミカンでビタミンC。バナナを加えて甘味を整えましょう。

1

がん患者サロン たんぽぽの会 「たんぽぽカフェ」の開催について

がん患者さんご家族のための支え合いの場であるたんぽぽの会で、例年毎月第3金曜日に開催していましたが、新型コロナウイルス感染症流行に伴う感染予防として、今年度の開催を現在見合わせております。再開の目途がたちましたら、またご案内させていただきますので、ご理解・ご協力をよろしくお願いいたします。

なお、電話によるがん相談は引き続き承っております。がん患者さんやそのご家族の方であれば、当院受診の有無にかかわらずどなたでも相談できます。相談の申込みや費用は必要ありません。まずはお気軽にお問い合わせください。



がん相談支援センター（直通） TEL 0947-44-0463

午前9:00～午後4:00（月～金曜日）＊日曜、祝日、年末年始（12月30日～1月3日）はお休みです。

2

新型コロナウイルス感染症に関するお願い

新型コロナウイルス感染症流行に伴う感染予防として、当院では現在下記の対応を行っております。皆さまのご理解とご協力をお願いします。



来院 について

＊来院される皆さんに検温を行っています

正面玄関および再来受付機、時間外窓口において検温を行っています。
37.5℃以上ある方で受診目的ではない場合、入館をお断りさせていただきます。

＊来院される場合は、必ずマスク着用をお願いします

＊外来受診される際のお付添いは最小限でお願いします

面会 について

＊原則面会禁止です

下記の場合以外病棟への入棟は禁止しています。入棟時にはマスク着用を厳守し、氏名および入棟・退棟時間、訪問先の記載をお願いします。

- ・入退院日および手術日に付添う場合
- ・医師からの説明がある場合
- ・その他、病院から来院のお願いをした場合

※荷物や洗濯物の受け渡しは病棟入口でお預かりいたします。

※上記の場合であっても、乳幼児・学童児などお子さんの面会は禁止です。

※入院患者さんが病棟から出て、院内で面会することも禁止です。

※5月現在の対応であり、今後変更する可能性があります。最新情報については当院HPをご確認ください