

一般社団法人 福岡県社会保険医療協会  
社会保険田川病院 広報誌

地域医療支援病院  
地域がん診療連携拠点病院  
開放型病院  
基幹型臨床研修病院（医師）  
管理型臨床研修施設（歯科医師）  
日本医療機能評価機構認定病院

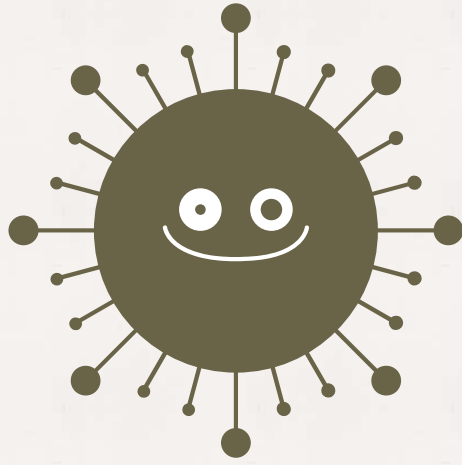
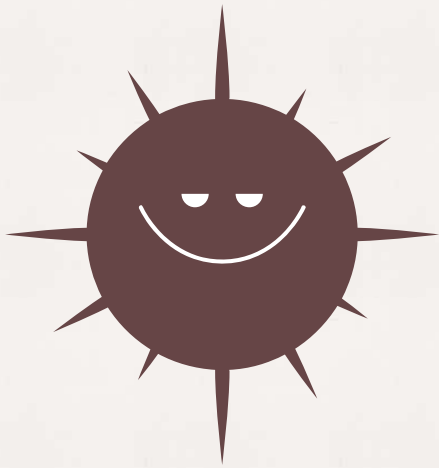
# あ ぞら

特集 『感染性胃腸炎について知る』



厳しい暑さの続いた夏から秋へと季節は移り、随分と過ごしやす  
気候になりました。

紅葉狩りなど出掛ける機会も多くなり、美味しい食べ物の誘惑も  
増えますが、秋から冬にかけては「感染性胃腸炎」が流行する時期で  
もあります。今回は、誰でも感染する可能性のある「感染性胃腸炎」に  
ついて紹介します。

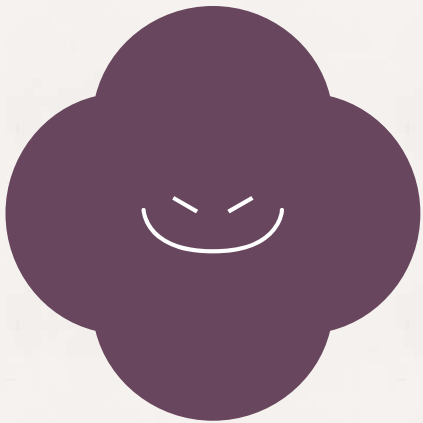


## 1. 感染性胃腸炎って？

感染性胃腸炎は、細菌やウイルスが身体に入り込むことで胃腸の働きが悪くなり、下痢・嘔吐・腹痛などを引き起こす感染症です。「おなかの風邪」「嘔吐下痢症」と呼ばれることもあります。

ウイルスに感染していると「ウイルス性胃腸炎」、細菌に感染していると「細菌性胃腸炎」と呼ばれ、これら2つをまとめて「感染性胃腸炎」と呼びます。

# 菌について知る



## 2. 細菌性とウイルス性症状は違うの？

下痢・嘔吐・腹痛・発熱といった症状があり、細菌性胃腸炎のほうが発熱しやすい傾向にはありますがウイルス性胃腸炎と大きな症状の違いはありません。

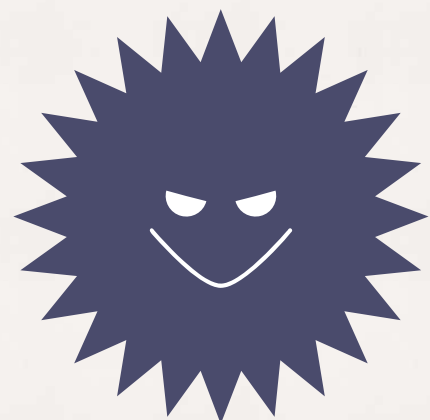
病原体の大部分はウイルス性胃腸炎です。

## 3. いつ流行してどうやって感染するの？

一年を通じて発生しますが、毎年秋から冬にかけて流行し、冬に発生のピークを迎えます。

感染された牡蠣などの2枚貝を生や加熱が不十分なまま食べることで感染します。また、感染した人の嘔吐物・便を触った手やその手で触れた物を介して口に入れて感染したり、嘔吐物が乾燥し浮遊したウイルスを吸い込み感染します。

感染力が強く、少しのウイルス量で発症するのが特徴で、乳幼児から高齢者まで幅広い年代に感染します。





## 5. 治療方法は？

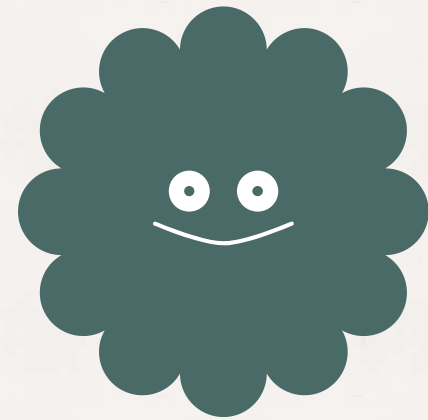
「細菌性胃腸炎」には抗生剤が有効ですが、「ウイルス性胃腸炎」には抗生剤が効かないため、いわゆる特効薬はありません。

感染性胃腸炎は一般的には自然治癒傾向が強いため、無理に食事をとらず脱水に気をつけて自然に回復するのを待ちます。下痢で失われた水分や電解質を補うため、スポーツドリンクや経口補水液など飲むものを少しずつ飲んで脱水症を回避することが最も大切です。また、病原体の排出を行う下痢を無理に止めると、腸での停滞時間が延長し毒素の吸収を助長してしまいます。下痢止めではなく、整腸剤や乳酸菌製剤といった腸内環境を整えてくれるお薬が有効です。

年齢に応じ下痢や嘔吐が激しく脱水症状が認められる場合には、点滴が考慮されます。



# 感染性胃腸



## 4. 検査方法は？

「ウイルス性胃腸炎」と「細菌性胃腸炎」の病原体を確定させるためには、どちらも便を使った検査となります。しかし、病原体を確定してもしなくても、基本的な治療方法は変わらないため、一般的には検査を行いません。症状が長引いている場合や他の疾患が疑われる場合などに検査を行います。

また、「ウイルス性胃腸炎」の場合ではすぐに結果が出る迅速検査でわかるウイルスは3種類のみのため、検査で陽性にならなかったとしても「ウイルス性胃腸炎」ではないと言い切ることはできません。

## 6. ウイルス性胃腸炎の原因となる主なウイルス

### ノロウイルス



感染性胃腸炎の病原体として最も多く、牡蠣などの2枚貝に感染します。

発症時の嘔吐・下痢症状は比較的強いです。2～3日で比較的元気になることが多いのが特徴です。潜伏期間は1～2日で、感染力が強いため、秋～冬場に爆発的に流行する傾向があります。初期に強い症状がみられますが始めの2日程度で、比較的早期に治癒することが多いと言われています。

### ロタウイルス



乳幼児の感染性胃腸炎の病原体として多く見られます。

他のウイルス性胃腸炎に比べると、初期に39度台の高い発熱を伴うことが多いのが特徴です。嘔吐は他の胃腸炎と同様1～3日程度で治まりますが、その後もひどい下痢だけが1週間ほど長引くことが多いです。ロタウイルスに感染すると胆汁の分泌が悪くなるため、便の色が薄くなり、レモン色になることがあります。重症の方では便の色がさらに薄くなり白っぽくなることもあります。

### アデノウイルス



乳幼児の感染性胃腸炎の病原体として多く見られます。

発熱や嘔吐はあまり目立たず、下痢や腹痛が目立ちます。症状が悪化することは少ないですが、下痢は1週間程度続くことがあります。

# 急性腸炎について知る

## 血便に注意！

急性腸炎のうち9割がウイルス性か細菌性の感染性腸炎ですが、1割が非感染性腸炎です。非感染性腸炎にはいくつか種類があつて、例えば虚血性大腸炎はあまり重症化せず、基本は下痢や嘔吐などの症状に対する治療（対症療法）で様子を見て1週間くらいすれば自然と回復します。

しかし、非感染性腸炎のうち、炎症性腸疾患に分類される潰瘍性大腸炎やクローン病、腸結核などは対症療法では回復しないため積極的な治療介入が必要となります。

これら非感染性腸炎の症状で特徴的なのが血便です。感染性腸炎でも血便が出ることもあります。急性腸炎のほとんどは自然回復しますが、症状が激しい場合やなかなか治らない場合、血便が出ている場合などは病院受診を考えてもらえたらと思います。



## 問診が大事

急性腸炎の診断をするうえで、大事なのは問診です。いつから症状があつて、何を食べたのか、周りに同じ症状の人はいるか、抗生剤を服用しているか、海外渡航歴はあるか…これらについて伺うことで感染性腸炎なのか、非感染性腸炎なのかを大別し、ある程度の絞っていきます。

急性腸炎のほとんどが対症療法で回復するため、まずは対症療法で様子を見ることから始めます。それでも症状が治らない場合に、体に多少負担をかけることとなりますが、大腸カメラなどの詳しい検査を行います。

基本的には対症療法ですので、外来で様子を見ることが多いです。しかし、高齢の方で採血の結果、炎症反応が高い場合や、虚血性大腸炎などの絶食して腸管を休ませる必要がある場合などは入院して治療を行います。

## 二次感染を防ごう

ウイルス性の感染性腸炎を引き起こす病原体のうち、特にノロウイルスは感染力が強いため、注意が必要です。2枚貝を食べるときは十分に加熱することや手洗いはもちろんですが、排泄物や嘔吐物の処理をきちんと行うことも重要です。



Interview



向坂 健秀(さきさか たけひで) 消化器内科医員  
2013年岩手医科大学卒業。久留米大学病院を経て、  
2016年4月より社会保険田川病院消化器内科に勤務。  
日本内科学会 認定内科医。





## ノロウイルス感染症の注意点!!

感染管理認定看護師・看護師長  
先田 隆二



### Point 1. ノロウイルスは口から感染

ノロウイルスは、主に口から感染します。したがって、**ノロウイルスを口から入れない**ことがポイント。

感染源は、ノロウイルスに汚染された2枚貝を十分に加熱せず摂取する直接的な感染と、ノロウイルス感染症の患者さんの便・嘔吐物に触れた手やその手で触れた食品・物品などを介して起こる二次感染があります。排泄後や便・嘔吐物の片付けの後は、石鹼と流水で手を洗いましょう。

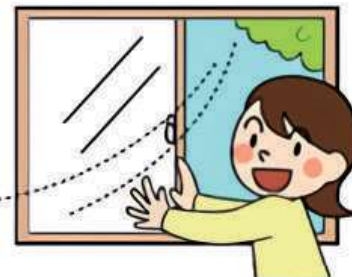
ノロウイルスは感染力が強く、少量のウイルス量で発症します。ノロウイルスの感染力をなくすには、**85度以上で1分間加熱しなければなりません**。また、**2枚貝の生または加熱不十分な摂取を避け**ましょう。

### Point 2. ノロウイルスを広げない

ノロウイルスは、ノロウイルス感染症の患者さんの排泄物や嘔吐物の中に含まれているため、処理を確実にすることがポイントです。

患者さんが嘔吐したときは、すぐに駆け寄りたところですが、**必ず手袋・マスク・エプロンを着用**しましょう。嘔吐物の処理は、まず**換気**します。必要物品を準備し、処理をする人があちこち動き回らないように注意します。

浮遊ノロウイルス



**嘔吐物を濡れた布で取り除き、そのあと0.1%次亜塩素酸ナトリウム液(ペットボトルキャップ2杯位のハイターなど塩素系漂白剤を水500mlで希釈したもの)で拭きます**。嘔吐物に直接 次亜塩素酸ナトリウム液をかけないようにしましょう。嘔吐物は座って嘔吐したときは1m、立って嘔吐したときは2m以上も飛び散ると言われていますので、その範囲を消毒します。

### Point 3. 石鹼と流水で手を洗いましょう

ノロウイルスとインフルエンザでは手指衛生の方法が異なります。ノロウイルスはアルコールに抵抗性があるため、擦り込み式アルコール製剤による手指消毒ではなく、石鹼と流水での手洗いで手についたノロウイルスを洗い流します。

**ノロウイルスにかかわらず、日頃から下痢などの排泄物や嘔吐物処理は石鹼と流水で手を洗い**ましょう。



## 新任医師紹介



緩和ケア内科部長  
さの ともみ  
佐野 智美

「一緒に考えて、よりよい生活ができるような医療や支援の提供ができれば」と考えています。  
病気の種類にかかわらず、気軽にお声かけください。

【専門分野】 緩和ケア  
【所属学会】 日本麻酔科学会（認定医）、日本緩和医療学会（認定医）、日本サイコオンコロジー学会CST認定ファシリテーター、日本サイコオンコロジー学会 代議員、緩和ケアの基本教育に関する指導者、日本死の臨床研究会 九州支部役員、日本緩和医療学会代議員、麻酔科標榜医  
【出身大学】 川崎医科大学  
【前任地】 久留米大学病院  
【着任日】 令和元年10月1日



専攻は脳神経外科ですが、患者さんは原疾患に付随して、様々なことに悩まれていると思います。全身的・社会的な問題に向き合えるよう心がけております。

【専門分野】 脳神経外科  
【所属学会】 日本脳神経外科学会  
【出身大学】 久留米大学  
【前任地】 聖マリア病院  
【着任日】 令和元年10月1日

脳神経外科  
ふるた けいいちろう  
古田 啓一郎

## 患者さん・地域住民のみなさんへ 文化祭開催・作品募集のお知らせ

毎年恒例の文化祭を下記の日程で開催します。  
つきましては出展作品の募集を行いますので、奮ってご応募ください。

### 応募作品

手芸品・写真・書・絵画など分野は問いません。

### 応募締切

令和元年 **11月6日** (水)

### 応募方法

お電話のうえ文化祭作品出展希望の旨お伝えください。担当者が対応いたします。

### 展示期間

令和元年 **11月11日** (月) ~ **15日** (金)  
**8:30 ~ 17:00** ※最終日は16時



お問合せ | 社会保険田川病院 総務課 TEL 0947-44-0460

# 田川で 緩和ケア内科 はじまる

令和元年10月1日 社会保険田川病院に緩和ケア内科ができました。

緩和ケア内科では、原因となっている病気からくる痛み・食欲がない・吐き気などの体のつらさや、気分の落ち込み・不安、

「どうしてこんな病気にかかってしまったらう」と感じてしまうなどのさまざまなつらさをお薬や心のケアにより、和らげることを目指します。

担当医師 **佐野 智美**

外来診察 **火曜日・金曜日**

※入院対応も行っています

受付時間 **13:30-15:30**

※初診時に紹介状が必要です







社会保険田川病院

# OB 探訪記

## 第8回



院長 桑野 和則

## 医療法人 くわの内科・小児科医院

**住所** 田川市大字伊田 2714-8  
**TEL** 0947-47-1114  
**FAX** 0947-45-2351  
**診療科** 内科 / 循環器科 / 小児科 / リハビリテーション科  
**休診日** 日・祝日

診察時間	月	火	水	木	金	土
午前 9:00 ~ 13:00	○	○	○	○	○	○ 12:30 まで
午後 14:30 ~ 18:00	○	○	休診	ワクチン外来	○	休診

平成8年4月、田川市伊田の今は無きホームワイドの近くに無床診療所を開業致しました。医院の駐車場からは、石炭記念公園の二本煙突が見えます。院内の桜も23年が経過し、春には見事な花を咲かせます。宜しければ、見にいらして下さい。

社会保険田川病院には、平成元年2月13日から平成2年3月31日まで循環器医（心臓、高血圧）として勤務させていただきました。平成元年6月に結婚しましたので、とても記憶に残っています。

心筋梗塞の患者さんが入院になると、現在では主流の緊急冠動脈造影からステント留置といった治療が一般的に普及しておらず、1週間のベッド上安静とし不整脈と心不全管理が当時の主な治療でした。循環器医は私ひとりでしたので、夜中に病院近くのアパートと病院を歩き来したものです。循環器医の傍ら、胃・大腸内視鏡検査や腹部エコーをさせていただきました。今思えば、そのことが開業後の助けとなりました。当然のことながら、病気は全身疾患ですから、総合的に診る努力が必要だと感じた実り多き大切な1年でした。

その後、久留米大学救命救急センターICUに3年間勤務しました。心筋梗塞の治療も劇的に変化し、現在のように早期に冠動脈造影を行い、血管の狭くなった箇所を上げる治療が主体となり、助かる患者さんが増えて来ました。ベッドからの離床も早くなり、沢山の患者さんの笑顔を目にする事が出来ました。

そして、平成6年から平成8年まで、社会保険田川病院で非常勤医師として再び外来診察をさせていただきました、これもまた勉強となりました。

開業後、助かっているのは、4年前に導入された社会保険田川病院の地域医療連携システム（C@RNA）です。私の診療所から直接検査を予約できるオンラインシステムで、予約できる検査は、CT、MRI、骨密度、各種エコー、胃・大腸内視鏡検査です。検査当日の午後には、当院で検査結果を知ることが出来ます。つまり、社会保険田川病院には待ち時間なく検査に一回行けば済むこととなります。この画期的なシステムによって、数多くの患者さんを早期に救うことが出来ました。社会保険田川病院には大変感謝しております。

社会保険田川病院は田川地区の拠点病院として、中心的な役割を担っていただいております。今後も益々発展して下さいませよう、祈願しております。

患者さん・地域住民のみなさんへ

## 第25回 ふれあい講座 11月2日(土) 13:00 ~

患者さん・ご家族・地域の皆さまを対象とした公開講座を下記のとおり開催いたします。興味のある方はどなたでもご参加いただけますので、皆さまお誘いあわせのうえ、奮ってご参加ください。

「それ本当に腰痛ですか？ - 股関節疾患のお話 -」

社会保険田川病院 整形外科部長 **吉川 英一郎**

社会保険田川病院 講堂

入場無料・申込不要





# ■ 社会保険田川病院 診療医案内

診療受付時間 / 8:30~11:00 (急患はこの限りではありません)

令和元年10月15日現在

診療科		月	火	水	木	金	土		
内科	消化器	新患	板野 晋也	向坂 健秀	相野 一	佐々木 優	大園 太貴	交代で診察	
		新患・再来	渡邊 優征	-	-	渡邊 優征	-		
		再来 (予約)	前川 隆一郎	佐々木 優	板野 晋也	-	相野 一		
	呼吸器	新患・再来	吉富 宗重	-	小田 華子 (非常勤)	吉富 宗重	坂崎 優樹 (非常勤)		
		新患紹介	-	向野 達也 (非常勤)	-	-	-		
	循環器	新患・再来	柴田 龍宏 (非常勤)	翁長 春貴	大塚 昌紀 (非常勤)	翁長 春貴	柴田 龍宏 (非常勤)		
		新患・再来	安田 淳一	今村 友裕 (非常勤)	中村 慎太郎 (非常勤)	安田 淳一	安田 淳一		
	内分泌 糖尿病	新患・再来	-	曾我 理香	曾我 理香	-	曾我 理香		元谷 実里 (第1,3,5) (非常勤) 阿部 幸希 (第2,4) (非常勤) 山下 真 (第1,3,5) (非常勤)
		新患・再来	安田 亮輔	安田 亮輔	安田 亮輔	石井 隆大 (非常勤)	安田 亮輔		安田 亮輔
	小児科	新患・再来	田中 裕穂	弓削 浩太郎	田中 裕穂	吉田 武史	木崎 潤也		木崎・弓削・吉田 (交代で診察)
再来 (予約)		高橋 龍司	川本 祐輔 木崎 潤也	堀尾 卓矢	中山 剛一	-			
乳腺専門		新患・再来	-	-	-	高橋 龍司	-		
整形外科 (注)土曜日の受付は10:00まで	新患・再来	吉川 英一郎	吉川 英一郎	菊地 慶士郎	吉川 英一郎 (第1,3,5)	吉川 英一郎	交代で診察 ※受付は10時まで。		
		菊地 慶士郎	菊地 慶士郎	不動 拓真	不動 拓真 (第1~4) 大学医師 (非常勤)	不動 拓真			
		-	久能 義史 (非常勤)	-	大学医師 (非常勤)	-			
脳神経外科	新患・再来	川場 知幸	川場 知幸	川場 知幸	川場 知幸	-	川場 知幸 古田 啓一郎 ※土曜日は新患の 受付はありません。		
		古田 啓一郎	-	古田 啓一郎	古田 啓一郎	古田 啓一郎			
産婦人科	新患・再来	藤井 毅	河野 雅法	黒松 肇	桃崎 正啓	藤井 毅 (第2,4) 河野 雅法 (第1,3,5)	休診		
	産科 (予約)	河野 雅法	黒松 肇 助産師外来	藤井 毅 助産師外来	助産師外来	桃崎 正啓			
	婦人科 (予約)	黒松 肇	桃崎 正啓	桃崎 正啓	藤井 毅 河野 雅法	黒松 肇			
泌尿器科	新患・再来	宮島 次郎	宮島 次郎	綾塚 仁志 (非常勤)	宮島 次郎	宮島 次郎	休診		
	紹介患者	宮島 次郎	宮島 次郎	宮島 次郎	宮島 次郎	宮島 次郎			
皮膚科	新患・再来	御厨 賢	御厨 賢	辛島 正志 (非常勤)	御厨 賢	御厨 賢	休診		
形成外科	新患・再来	森 成一郎	森 成一郎	森 成一郎	休診	森 成一郎	森 成一郎		
耳鼻咽喉科	新患・再来	佐野 仁紀	佐野 仁紀	佐野 仁紀	休診	佐野 仁紀	佐野 仁紀		
		大学医師 (非常勤)	大学医師 (非常勤)	小野 剛治 (非常勤)		大学医師 (非常勤)	大学医師 (非常勤)		
眼科 (注)受付は9:30~11:30まで	新患・再来	休診	大学医師 (非常勤) ※火曜日は紹介患者のみ	大学医師 (非常勤)	休診	大学医師 (非常勤)	休診		
歯科口腔外科 (注)平日午後13:30~15:00 受付(紹介のみ) 但し木曜日の午後は休診	新患・再来	寺崎 伸一郎	寺崎 伸一郎	寺崎 伸一郎	寺崎 伸一郎	寺崎 伸一郎	交代で診察		
		坂田 信一郎	坂田 信一郎	坂田 信一郎	坂田 信一郎	坂田 信一郎			
		永田 和也	永田 和也	永田 和也	永田 和也	永田 和也			
精神科・ メンタルヘルス科 (完全予約制。新患の方は 紹介状が必要です。)	新患・再来	加藤 隆郎 (非常勤)	休診	大島 勇人 (非常勤)	小林 雄大 (非常勤)	沈 龍佑 (非常勤)	休診		
		休診	佐野 智美	休診	休診	佐野 智美			
緩和ケア内科 (注)受付は13:30~15:30まで	新患・再来 (新患の方は紹介状が 必要です)	休診	佐野 智美	休診	休診	佐野 智美	休診		
放射線診断科	読影(診察なし)	植山 敏彦	植山 敏彦	植山 敏彦	植山 敏彦	植山 敏彦	-		
放射線治療科	新患・再来	-	-	江藤 英博 (非常勤)	-	宮田 裕作 (非常勤)	-		
麻酔科	手術(診察なし)	柳瀬 豊	柳瀬 豊	-	柳瀬 豊	柳瀬 豊	-		
		金子 真也	金子 真也	金子 真也	-	金子 真也	-		
健診	-	月脚 克彦 (非常勤)	和泉 洋一郎 (非常勤)	大塚 央 (非常勤)	前川 隆一郎	月脚 克彦 (非常勤)	-		
老年内科	療養病棟専従 (診察なし)	橋本 光孝	橋本 光孝	橋本 光孝	橋本 光孝	橋本 光孝	-		

(注) 歯科口腔外科の診療受付時間 平日(午前)8:30~11:00 (午後)13:30~15:00  
※ただし、午後の受付は紹介患者さんのみ。また、木曜日の午後については手術のため休診とさせていただきます。  
(注) 眼科の診療受付時間 9:30~11:30までです。また、火曜日は紹介患者さんのみの診療といたします。  
(注) 整形外科の診療受付時間 土曜日のみ 8:30~10:00までです。(それ以外の曜日は11:00まで)  
(注) 緩和ケア内科は初診時に紹介状が必要です。(診療受付時間 13:30~15:30)  
(注) 助産師外来は完全予約制です。(診療時間 9:00~16:00)

- 診療受付時間 8:30~11:00 (急患はこの限りではありません)
- 時間外診療 時間外に来院される場合には、必ず事前に電話連絡し、診療出来るか否かを確認のうえ来院してください。緊急を要する患者さん優先のため、場合によってはお断りする場合がございます。※小児科については、時間外、及び休日の診療は行っていません。
- 面会時間 平日/午後2:00~午後8:00まで、日曜・祝日/午前11:00~午後8:00まで
- 書類確認・予約変更 お電話は、平日/午後2:00~午後5:00、土曜/午前8:30~午後12:30まで



ぶるたん

医療理念  
満足、安心、信頼を持たれる病院をめざし、  
地域社会、地域住民に良質な医療を提供する。 社会保険田川病院 広報誌

1. 患者中心の医療
1. 医療の質の向上
1. 地域社会にあった手づくりの医療
1. 安心と信頼を持たれる病院づくり
1. 経営の安定と職員満足度の向上

あおぞら

vol.67 2019年10月発行

●編集発行 社会保険田川病院 広報委員会 経営企画課  
〒826-8585 福岡県田川市上本町10-18 TEL 0947-44-0460 FAX 0947-45-6540  
(地域医療支援センター) TEL 0947-44-0474 FAX 0947-44-0559  
URL <http://www.s-tagawa-hp.tagawa.fukuoka.jp/> Email [syomuka@s-tagawa-hp.tagawa.fukuoka.jp](mailto:syomuka@s-tagawa-hp.tagawa.fukuoka.jp)