

60
平成30年8月
発行

一般社団法人 福岡県社会保険医療協会
社会保険田川病院 広報誌

地域医療支援病院
地域がん診療連携拠点病院
開放型病院
基幹型臨床研修病院(医師)
管理型臨床研修施設(歯科医師)
日本医療機能評価機構認定病院

あ ぞ ら

特集 『ドライマウス 原因と対策』



寺崎歯科口腔外科部長、坂田歯科口腔外科医員、永田研修歯科医



原因と対策

ドライマウス（口腔乾燥症） ってなんだろう？

朝起きた時、口がカラカラになっ
ていたりすることがありませんか？
また口の中がネバネバする、口が乾いて食事がしにくいなどの
症状がある人はドライマウス
かもしれません。

ドライマウスとは近年急増し
ている現代病のひとつで『口腔
乾燥症』のことです。唾液には
強い殺菌作用があり、細菌の繁
殖を抑え、口の中を清潔に保つ
てくれる役割があります。その
唾液分泌が少なくなると、細菌
が繁殖し歯周病・虫歯・口臭な
どのトラブルを引き起こすだけ
ではなく、風邪を引きやすくなっ
たりなど身体の様々な病気の原
因に繋がる可能性があります。

今回は身近な病気でもあるド
ライマウスについての原因と対
策をお伝えします。

口腔乾燥症とは何らかの原因で
唾液の分泌の低下や蒸散により口
の中が乾く症状です。口の中のネ
バネバ感・乾燥した食品が飲み込
みにくい・舌が白い・ひりひりする・
口臭がする・味覚異常・夜間に口
腔乾燥のため目が覚める・入れ歯
の不適合などの自覚症状が現れま
す。他覚症状として・舌乳頭の萎
縮（赤く爛れた状態）・口腔カンジ
タ・虫歯・歯周病の悪化を生じ、
さらには誤嚥性肺炎を引き起こす
原因にもつながります。

唾液は様々な役割（表1）をし
ており、ストレスが加わると粘っ
こい唾液に、リラックスしている
とさらさらの唾液に変化し、また
咀嚼することで唾液腺が刺激され
分泌量は増加、反対に睡眠時は分
泌量が極端に減少します。

（表1）唾液の役割

- 1) 咀嚼時の食塊形成と潤滑作用
- 2) 消化吸収の促進
- 3) ウイルスや細菌からの感染予防
- 4) 外来刺激に対する防御
- 5) 口腔の自浄作用
- 6) 義歯の安定と粘膜の保護

ドライマウス



では何が原因で口腔乾燥はおきるのでしょうか？主な原因は以下に挙げられます。

薬剤による口腔乾燥

口腔乾燥の原因として最も多く、抗うつ剤・降圧剤・抗パーキンソン剤・抗ヒスタミン剤・精神安定剤・利尿剤などの薬剤の中で、抗コリン作用を有する薬剤の長期間服用や多剤服用により、唾液分泌の低下や口腔機能の低下が進行し口腔乾燥症状が現れます。

ストレスによる口腔乾燥

ストレスが長期に持続すると交感神経が優位に働き、口腔乾燥症状が現れます。

加齢に伴う口腔乾燥

加齢により口腔周囲の筋肉や咀嚼能力が弱まり、口腔機能が低下していきます。それにより唾液腺への刺激が減少し、口腔乾燥症状が現れます。

口呼吸による原因

鼻づまりなどの症状で口呼吸をする方は口が乾燥しやすくなり、ドライマウスになります。口が開いたままの状態になるため唾液が口の中に充滿しないことが原因です。

嚙む回数が少ない・嚙む力が弱い

咀嚼をすることによって唾液腺が刺激され唾液が出ます。よく嚙まなかったり柔らかいものばかり食べていると唾液腺周りの筋肉が低下し、唾液を出す能力が低下する可能性があります。

シエーグレン症候群

シエーグレン症候群とは自己免疫疾患のひとつで発症年齢は子供からお年寄りまで様々です。腺症状と腺外症状の二つがあり、ドライマウスやドライアイをはじめとする乾燥症状が腺症状になります。

対策①

薬剤が原因の場合、主治医と相談のうえ副作用の少ない薬剤に変更・減量することで回復することもあります。しかし服用期間が長いほど困難なことが多く、減量・中止が難しいことがあります。また疾患そのものが、乾燥の原因の場合もあります。

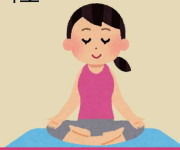


対策③

保湿対策として口腔内保湿ジェルや含嗽剤、^{がんそうざい}人口唾液を使用する。

対策⑤

リラックスする時間を設け、交感神経の興奮を抑える。



対策⑦

毎日の過度なアルコール摂取や喫煙は控える。



対策②

キシリトール入りガムなどを噛んで唾液腺の刺激を与える。



対策④

日常の口腔セルフケア（歯ブラシ・歯間ブラシ・舌ブラシ・フロス等を使用する口腔ケア）の徹底と定期的なかかりつけ歯科医院での専門的口腔ケアを受ける。



対策⑥

唾液腺刺激マッサージや顔面周囲筋などを鍛えることで唾液分泌促進や口呼吸の改善を図る。



対策⑧

鼻呼吸を意識して行う。鼻疾患があれば耳鼻科で治療を受ける。



今回の記事を寄稿した医師について紹介します。

寺崎 伸一郎

歯科口腔外科部長

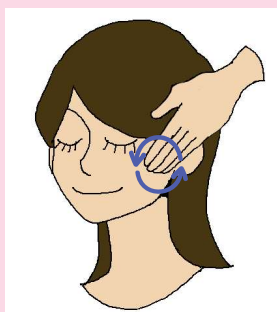
1989年東日本学園大学（現北海道医療大学）歯学部卒業。久留米大学病院、聖マリア病院、久留米大学病院を経て、1999年6月より社会保険田川病院歯科口腔外科勤務。2000年歯科口腔外科医長、2009年歯科口腔外科部長に就任。日本口腔外科学会 口腔外科専門医・指導医、歯科医師臨床研修指導医、北九州・下関地区病院歯科等勤務医会会長、医学博士



上記の項目はドライマウスの主な対策になります。ドライマウスは様々な原因によって様々な対処方法がありますが、日常的に簡単に出来る対策のひとつは良く噛むことです。ゴボウやレンコンなど噛み応えのある食材を積極的に摂取していきましょう。
また、何よりも人との会話を楽しみ笑うことで唾液腺を刺激し、気持ちをリラックスさせることにより潤いのある口腔内にするのが大切です。

唾液腺マッサージをやってみよう！

唾液腺は口腔内に三か所あり、耳下腺・顎下腺・舌下腺にわかれます。この三つのうちサラサラな唾液だけを分泌するのは耳下腺になります。耳下腺のマッサージは唾液の分泌を促進すると同時にストレスを解消し、リラックス効果を得られることもできます。落ち着ける時間に、力を入れず指で軽く圧迫するようにマッサージしてみましょう！



マッサージ方法

耳下腺は酸っぱい食べ物を想像すると唾液が出てくる場所です。耳たぶのやや前の方、上の奥歯あたりのほほに指を揃えてあてて軽い力で回すように押し、5回～10回繰り返しましょう。

地域医療連携懇話会 開催

7月19日(木)、第6回地域医療連携懇話会を開催。「地域医療支援病院」である当院と、地域の医療機関、医師会、歯科医師会、保健所などの関係機関とで、田川における地域医療の在り方について協議し、意見交換を行いました。

また前回に引き続き、特別講演は九州厚生局指導監査課から講師をお招きしご講演いただきました。具体的な注意点が交えられた講演に改めて保険診療に関する理解を深めました。

当院は今後も切れ目のない医療を目指し、田川地域において患者さんを中心とした医療連携がより一層スムーズに行われるよう、協力して取り組んでまいります。



ふれあい看護体験 開催

7月18日(水)、ふれあい看護体験を開催。田川高校より3年生3名、稲築志耕館高校より3年生2名が参加し、制服から白衣へ着替えて血圧測定や食事介助など看護師と共に様々な体験をしました。

最初は緊張していた高校生の皆さんも、様々な体験を通して徐々に笑顔が見えるようになりました。

将来の進路を考えるためや、看護師の仕事に興味があり参加した皆さんから「国家資格に合格して絶対看護師になります！」と嬉しい感想をいただきました。

将来みなさんと一緒に仕事ができる日が来るのを楽しみにしています！

緩和ケア研修会 開催

7月14日(土)に『第10回社会保険田川病院緩和ケア研修会』を開催しました。

今回は院内外から医師13名、メデイカルスタッフ8名の総勢21名が受講し、6時間以上にわたって緩和ケアの基礎について学びました。当院は「地域がん診療連携拠点病院」として毎年この研修会を開催しており、これまでに146名の医師と、88名のメデイカルスタッフを修了者として送り出しています。

今後も地域の皆さんに良質ながん医療を提供できるように、医師やメデイカルスタッフの教育活動にしっかりと取り組んでまいります。



新任医師紹介



整形外科 白本 明大

患者さんに寄り添った医療を心掛けます。

専門分野 整形外科全般
所属学会 日本整形外科学会
西日本整形・災害外科学会
出身大学 金沢医科大学
前任地 久留米大学病院
着任日 平成30年7月1日



脳神経外科 橋本 彩

丁寧な医療を心掛けます。

専門分野 脳神経外科
所属学会 日本脳卒中学会
日本脳神経外科学会
日本脳神経血管内治療学会
出身大学 久留米大学
前任地 済生会八幡総合病院
着任日 平成30年7月1日



眼科(医長) 坂井 貴三彦

分かりやすい説明、安全な医療を心掛けてます。

専門分野 眼科全般
所属学会 日本眼科学会
出身大学 久留米大学
前任地 天理よろづ相談所病院
着任日 平成30年7月1日

褥瘡に関する勉強会のご案内

介護施設・医療施設 従事者対象

傷をつくらないための移乗動作 - 起き上がりから車イス移乗 -

参加費
無料

参加方法：参加申込書に必要事項を記載のうえ FAX にてご提出ください

9月12日(水)必着

講演者 | 藤井 亜希子 社会保険田川病院
リハビリテーション技師長

開催日 | 9月19日(水)15:00 ~ 1時間程度

会場 | 社会保険田川病院 講堂



第2回は「下肢の傷をつくらないための予防ケア」をテーマに皮膚・排泄ケア認定看護師が講師を務め、10月17日(水)に開催予定です。お楽しみに！

参加お問合せ | 社会保険田川病院事務 伯川祐介 TEL0947-44-0460



人生の最期、あなたは“どこでどのように”過ごしたいですか？
あなたが自分の意思を伝えられなくなった時、あなたに代わって
あなたの希望を伝えてくれる人は“誰”ですか？

人生の最終段階における医療・ケアについて

あなたは、ご自身の最期のとき大切な人に寄り添って欲しいですか？



人生の最終段階における医療・ケアについて

あなたは、家族や親しい友人など“人生の最期”について話し合ったことはありますか？



あなたや家族が悔いのない最期を迎えるために…
「あなたの意思を家族や親しい友人などに話し、代弁者(代理人)を決めておくことが大切です！」

社会保険 田川病院 医の倫理委員会

社会保険 田川病院 医の倫理委員会

院内にポスターを展示しています

平成30年3月に厚生労働省から「人生の最終段階における医療・ケアの決定について」のガイドラインが新たに公開されました。
早期に人生の最期について家族や親しい友人と話し合い、意向を代弁してくれる代理人を決めておくことの重要性。それは患者さんだけではなく全ての方に認識していただきたい大切なことです。
当院では、もしも自分の意志を伝えられない状態になった場合に備え医療・ケアに関する『して欲しいこと』『して欲しくないこと』を、ご家族や親しい友人などと日常的にお話しておくことをご提案します。

患者さんの声

訪問看護の方、リハビリの先生が親切でやさしく利用者として毎日来てくれる日を楽しみにしています。訪問日は楽しく過ごしています。病気のことも丁寧にわかりやすく教えてくれて感謝しています。お褒めの言葉ありがとうございます。この言葉を励みに、今後も親切・丁寧な対応をしていきたいと思っております。

病室の照明が暗い。目が悪くなる。手元のアームスタンドも暗い。本も読めない。
ご意見ありがとうございます。照明の明るさについては「まぶしい」「眼が痛くなる」等の意見もあり、当院としては療養環境を考え病室の明るさを調整させて頂いています。ご不便な点があると思いますが、ご理解の程宜しくお願い致します。手元灯については故障の可能性もありますので、何かあればスタッフにお申し付けください。

田川病院の従業方は親切で優しく丁寧に患者をNo.1 看護しています。気持ちがいいです。朝から最高の気分です。一日が楽しいです。これによって退院を迎える方たちは嬉しいでしょうね。もうひとつ誇りに思う事は笑顔が素晴らしい。天下第一品です。最高の贈り物です。大事にしてください。ありがとうございます。何より職員一同の励みになります。お言葉を心に今後も「親切」で「丁寧」な看護を目指していきます。

貴重なご意見をありがとうございます。今後のサービス向上に役立てたいと存じます。



患者さん満足度調査を行います

より良い病院を目指すためには、ご利用いただいている患者さんのご意見は重要なものです。
下記期間で患者さん満足度調査を行います。皆さんにお寄せいただいたご意見は院内の患者サービス委員会で検討し、より良いサービスを提供するために活用させていただきます。
皆さんのお声をお聞かせください。ご理解とご協力をお願いいたします。



●入院患者さん満足度調査

9月1日(土)～10月31日(水)

までの2ヵ月間

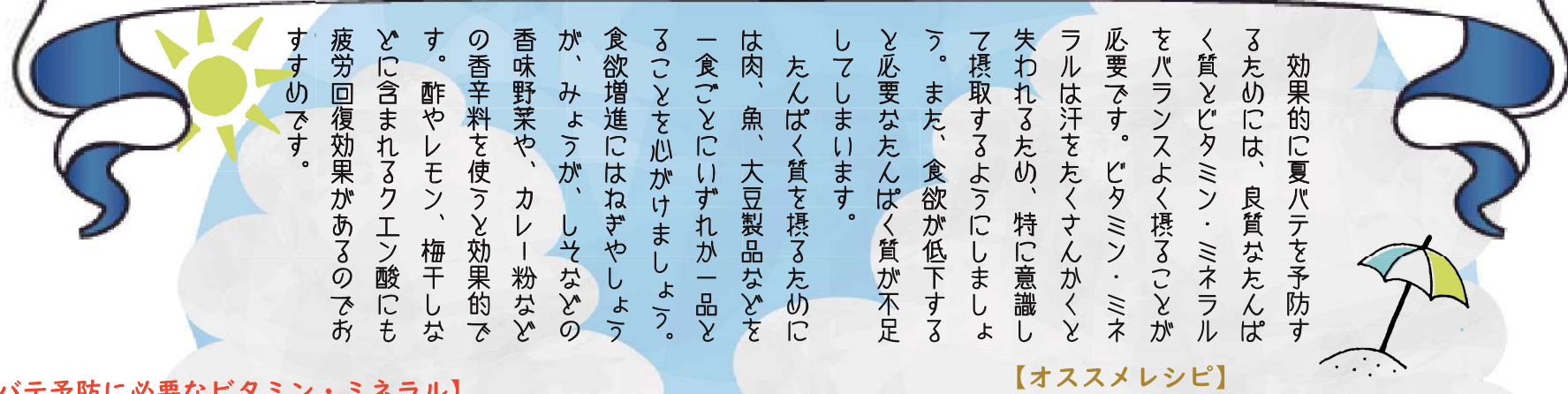
●外来患者さん満足度調査

9月10日(月)、10月23日(火)

の2日間

夏バテに効果的な食事のポイント！&おすすめの食べ物・飲みもの

栄養科 朝部 陽



効果的に夏バテを予防するためには、良質なたんぱく質とビタミン・ミネラルをバランスよく摂ることが必要です。ビタミン・ミネラルは汗をたくさんかくと失われるため、特に意識して摂取するようにしましょう。また、食欲が低下すると必要なたんぱく質が不足してしまいます。

たんぱく質を摂るためには肉、魚、大豆製品などを一食ごとにいづれか一品とることを心がけましょう。食欲増進にはねぎやしよしが、みょうが、しそなどの香味野菜や、カレー粉などの香辛料を使うと効果的です。酢やレモン、梅干しなどに含まれるクエン酸にも疲労回復効果があるのでおすすめです。

【夏バテ予防に必要なビタミン・ミネラル】

- ① **K(カリウム)**…汗をかくと水分と一緒に少量ですがカリウムも排泄され、熱中症の回復に影響を与えます。カリウムを多く含んでいるじゃがいもやいんげん豆・そら豆などの豆類、野菜、果物などを積極的に摂取しましょう。
- ② **ビタミンB、C**…夏が旬の野菜は水分が多く、熱中症予防の水分補給にも適しています。また夏野菜は疲労回復に役立つビタミンB群、体の調子を整え免疫力を高めるビタミンCも多く含んでいます。夏野菜としてはゴーヤ、きゅうり、なす、トマト、トウモロコシ、オクラ、モロヘイヤなどが知られています。

【オススメレシピ】

- * **スムージー**…左記で説明した夏野菜をスイカやレモンなどと一緒にスムージーにすると口当たりもよく食欲がない夏場でも摂取しやすくなります。
- * **そうめんなどの麺類**…どうしても食欲が落ち、何も食べられない時には麺類なども活用しましょう。ねぎやしよしが、ミョウガなどの薬味(香味野菜)には食欲を増進させる効果もあります。



余ったそうめんを手軽なおやつに！
【そうめんのおやき】
 ・そうめんのおやきで手軽にエネルギー補給ができます。
 ・普通にめんつゆでそうめんを食べる場合はだいたい一人あたり35g程度の食塩相当量となりますが、このおやきは一人あたり0.3gと減塩にもなります。そうめんに適度に塩分が含まれるため、たれなどをつけなくても美味しくいただけます。

作り方

1. そうめん(くっついて扱いにくい場合は水少量をふってほぐす)に小麦粉をふって全体を良く混ぜる。
2. フライパンにごま油を中火で熱し、いったん火を消して1のそうめんを食べやすい大きさに丸く形作って並べ入れ、再び中火にかける。カリッときつね色になるまで4~5分焼き、裏返して、同様に4~5分焼く。
3. 器に盛って、塩を軽く振り、青のりをふる。

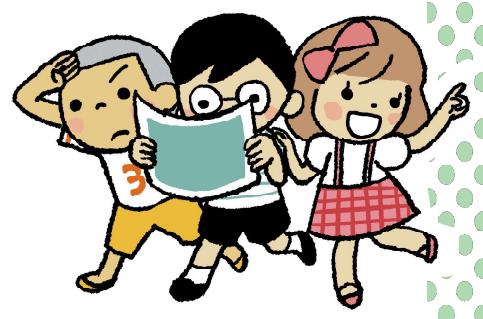
【栄養と料理 8月号 参照】

材料/2人分

- そうめん(茹でたもの)…約1束分
- 小麦粉…大さじ2 ・ごま油…大さじ1
- 塩…ごく少量 ・青のり…少量

ポイント

1. そうめんは火が通っているので表面に焼き色がつけばOK
2. フライパンで形作るときに火傷に注意しましょう
3. 青のりかわりに七味やごまをふってもおいしいです！



社会保険田川病院には平成14年2月より1年9ヶ月間と、平成25年4月より3年7ヶ月間と、二度に渡り勤務させていただきました。

社会保険田川病院を退職後、実家のクリニックを継承し早いもので1年9ヶ月が経ちますが、今でも木曜日の午後は外科手術のお手伝いをさせていただいており、また日々の診療の中で困った場合は即各科にご相談させていただいています。仕事以外でも大変お世話になっており、木曜日のテニスにもほぼ毎週参加させていただいています。

今まで消化器外科が専門の勤務医だった自分が開業医になって思ったことは、内科的疾患に対する予防医学の大切さや薬物療法の選択肢の多さです。また、患者さんも専門性が高い病院の外来ではなかなか相談しにくかったことを、町医者には何でも気軽に相談していただけるため、とても幅広い知識が求められます。

現在通常診療の傍ら、胃内視鏡や腹部エコーなどを行なっていますが、偶然発見した外科的疾患は社会保険田川病院外勤日に自分自身で手術をし、退院後の経過も当院で診るというスタンスで、患者さんに安心してもらえる医療を提供できるよう心がけています。

もし社会保険田川病院の職員の方で勤務先では受診しにくいと感じている方がいらっしゃれば、いつでもご相談ください。



医療法人 日高医院

住所 田川郡川崎町田原 552-3
 TEL 0947-73-2500
 FAX 0947-72-5897

【診療科】
 内科 / 外科 / 消化器内科

【診療時間】
 月～金 9時00分～12時00分
 14時00分～17時30分
 土 9時00分～12時00分

【休診日】
 日・祝日



院長 日高敦弘



■ 社会保険田川病院 診療医案内

診療受付時間 / 8:30~11:00 (急患はこの限りではありません)

平成30年8月1日現在

診療科		月	火	水	木	金	土	
内科	消化器	新患	向坂 健秀	重藤 宏太	佐々木 優	伏見 崇	板野 晋也	交代で診察
		再来 (予約)	大園 太貴	-	-	-	-	
	呼吸器	新患・再来	前川 隆一郎	佐々木 優	板野 晋也	大園 太貴	向坂 健秀	
		新患・再来	重藤 宏太	-	-	-	伏見 崇	
	循環器	新患・再来	向野 達也	-	森淵 肅斗	向野 達也	坂崎 優樹	
		新患・再来	翁 徳仁	山路 和伯	大塚 昌紀	山路 和伯	柴田 龍宏	
内分泌 糖尿病	新患・再来	安田 淳一	曾我 理香	曾我 理香	安田 淳一	安田 淳一	岡本 実里 (第1,3,5) 小宮 真理子 (第2,4) 山下 真 (第1,3,5)	
	新患・再来	-	梶島 正治	中村 慎太郎	-	曾我 理香		
小児科	新患・再来	荒木 潤一郎	荒木 潤一郎	荒木 潤一郎	石井 隆大	荒木 潤一郎	荒木 潤一郎	
外科	新患・再来	田中 裕穂	弓削 浩太郎	田中 裕穂	大地 貴史	木崎 潤也	木崎・弓削・大地 (交代で診察)	
		再来 (予約)	高橋 龍司	古賀 史記 木崎 潤也	堀尾 卓矢	門屋 一貴		-
	乳腺専門	新患・再来	-	-	-	高橋 龍司		-
整形外科	新患・再来	吉川 英一郎	江島 健一郎	吉川 英一郎	吉川 英一郎 (第1,3)	江島 健一郎	交代で診察 ※受付は10時まで。	
		江島 健一郎	久能 義史	-	江島 健一郎 (第2,4)	-		
	再来 (予約)	白本 明大	-	-	白本 明大	-		
(注)土曜日の受付は10時まで	再来 (予約)	-	吉川 英一郎	吉川 英一郎	吉川 英一郎 (第1,3) 江島 健一郎 (第2,4)	江島 健一郎	-	
脳神経外科	新患・再来	川場 知幸	川場 知幸	川場 知幸	川場 知幸	-	川場 知幸 笹平 俊一 ※土曜日は新患の 受付はありません。	
		笹平 俊一	笹平 俊一	-	笹平 俊一	笹平 俊一		
産婦人科	新患	藤井 毅	非常勤医師	黒松 肇	桃崎 正啓	藤井 毅	休診	
	産科	助産師外来 (完全予約制)	黒松 肇 15:00~非常勤医師	藤井 毅 助産師外来 (完全予約制)	助産師外来 (完全予約制)	桃崎 正啓		
	婦人科	黒松 肇	桃崎 正啓	桃崎 正啓	藤井 毅	黒松 肇		
泌尿器科	新患・再来	宮島 次郎	宮島 次郎	綾塚 仁志	宮島 次郎	宮島 次郎	休診	
	紹介患者	宮島 次郎	宮島 次郎	宮島 次郎	宮島 次郎	宮島 次郎		
形成外科	新患・再来	森 成一郎	森 成一郎	森 成一郎	休診	森 成一郎	森 成一郎	
皮膚科	新患・再来	御厨 賢	御厨 賢	辛島 正志	御厨 賢	御厨 賢	休診	
耳鼻咽喉科	新患・再来	佐野 仁紀	佐野 仁紀	佐野 仁紀	休診	佐野 仁紀	佐野 仁紀	
		大学医師	大学医師	小野 剛治		進 武一郎	大学医師	
眼科	新患・再来	坂井 貴三彦	坂井 貴三彦	坂井 貴三彦	坂井 貴三彦	坂井 貴三彦	坂井 貴三彦 ※土曜日は、予約患者、 紹介患者のみ	
		-	大学医師	大学医師	-	大学医師		
歯科口腔外科	新患・再来	寺崎 伸一郎	寺崎 伸一郎	寺崎 伸一郎	寺崎 伸一郎	寺崎 伸一郎	交代で診察	
		坂田 信一郎	坂田 信一郎	坂田 信一郎	坂田 信一郎	坂田 信一郎		
		-	大学医師	-	久保田 貴倫子	塚本 秀行		
精神科・ メンタルヘルス科	新患・再来 (完全予約制。新患の方は紹介状が必要です。)	大島 勇人	休診	植木 悠介	小林 雄大	沈 龍佑	休診	
緩和ケア科	新患・再来 (完全予約制)	柳瀬 豊	-	-	-	田中 裕穂	-	
放射線診断科	読影(診察なし)	植山 敏彦	植山 敏彦	植山 敏彦	植山 敏彦	植山 敏彦	-	
放射線治療科	新患・再来	-	-	江藤 英博	-	-	-	
麻酔科	手術(診察なし)	柳瀬 豊	柳瀬 豊	-	柳瀬 豊	柳瀬 豊	-	
		金子 真也	金子 真也	金子 真也	-	金子 真也	-	
健診	-	月脚 克彦	田中 裕穂	植山 敏彦	前川 隆一郎	月脚 克彦	-	
老年内科	療養病棟専従 (診察なし)	橋本 光孝	橋本 光孝	橋本 光孝	橋本 光孝	橋本 光孝	-	

- (注) 歯科口腔外科の診療受付時間 平日 (午前) 8:30~11:00 (午後) 13:30~15:00
※ただし、午後の受付は紹介患者さんのみ。また、木曜日の午後については手術のため休診とさせていただきます。
- (注) 眼科の診療受付時間 火曜日と金曜日は手術のため8:30~10:00までです (それ以外の曜日は11:00まで)。
また、眼科は土曜日は予約患者さんと紹介患者さんのおみの診療といたします。
- (注) 整形外科の診療受付時間 土曜日のみ 8:30~10:00までです。(それ以外の曜日は11:00まで)
- (注) 緩和ケア科は完全予約制です。(診療時間14:00~17:00)
- (注) 助産師外来は完全予約制です。(診療時間 9:00~16:00)

■ 診療受付時間 8:30~11:00 (急患はこの限りではありません)

■ 時間外診療 時間外に来院される場合には、必ず事前に電話連絡し、診療出来るか否かを確認のうえ 来院してください。緊急を要する患者さん優先のため、場合によってはお断りする場合がございます。※小児科については、時間外、及び休日の診療は行っておりません。

■ 面会時間 平日/午後2:00~午後8:00まで、日曜・祝日/午前11:00~午後8:00まで

■ 書類確認・予約変更 お電話は、平日/午後2:00~午後5:00、土曜/午前8:30~午後12:30まで



医療理念

- 満足、安心、信頼を持たれる病院をめざし、地域社会、地域住民に良質な医療を提供する。
1. 患者中心の医療
 1. 医療の質の向上
 1. 地域社会にあった手づくりの医療
 1. 安心と信頼を持たれる病院づくり
 1. 経営の安定と職員満足度の向上

社会保険田川病院 広報誌

あおぞら

vol.60 2018年8月発行

●編集発行 社会保険田川病院 広報委員会 経営企画課
〒826-8585 福岡県田川市上本町10-18 TEL 0947-44-0460 FAX 0947-45-6540
(地域医療支援センター) TEL 0947-44-0474 FAX 0947-44-0559
URL <http://www.s-tagawa-hp.tagawa.fukuoka.jp/> Email syomuka@s-tagawa-hp.tagawa.fukuoka.jp