

社会保険田川病院 広報誌

あおぞら

<http://www.s-tagawa-hp.tagawa.fukuoka.jp/>

- 地域がん診療連携拠点病院
- 日本医療機能評価機構 認定病院
- 基幹型・協力型臨床研修病院
- 産科医療補償制度加入分娩機関
- 福岡県肝疾患専門医療機関
- 日本病院会優良二日ドック指定病院
- 救急告示病院
- 開放型病院



CONTENTS

- P2 部門紹介 病理診断課
- P3 特集 高気圧酸素治療装置が新しくなりました
- P4 TOPICS がん診療連携協議会／大腿骨頸部骨折連携パス会合 他
- P5 病院行事のおしらせ
- P6 栄養科コラム「春野菜をおいしく食べよう」／患者さんの声
- P7 新任医師紹介

「医長官舎の桜」

官舎は丘陵に立ち、春には周囲の桜が美しく咲きます。環境整備のため一部伐採され、同じ風景はもう見られませんが、今年も綺麗に咲いています。

(撮影)産婦人科医長 望月一生

2014
4月号
vol.34

医療理念

- 1.患者中心の医療
- 1.医療の質の向上
- 1.地域社会に合った手づくりの医療
- 1.安心と信頼を持たれる病院づくり

基本方針

- ▶ 患者中心の医療をめざし、チーム医療を実践します。
- ▶ 医療の質の向上と医療安全対策推進に努めます。
- ▶ 患者さんに理解を得られる説明を行います。
- ▶ 平等な医療の提供、プライバシーの尊重、情報開示、治療の選択など患者さんの権利を尊重します。
- ▶ 地域がん診療連携拠点病院として、また地域における中核病院としての役割を十分に踏まえ、他の医療機関や介護施設との連携を推進します。
- ▶ 施設の共同利用や地域の医療従事者の教育研修に努めます。
- ▶ 救急医療、在宅医療、老人医療および予防医学に対応する諸策を遂行します。
- ▶ 健診部門や介護保険センターを通じて、地域社会の保健・福祉に貢献します。
- ▶ 心ある医療を提供するために、職員の教育・研修の充実とモラルの向上に努めます。
- ▶ 働きがいのある職場作りを推進します。



まごころと、安心と、信頼と
一般財団法人 福岡県社会保険医療協会



部 門 紹 介

病理診断課

細胞検査のプロフェッショナル
「細胞検査士」が細胞を check!!



病理診断課では病理医（非常勤医師）と臨床検査技師（細胞検査士）3名で**病理検査**を行っています。

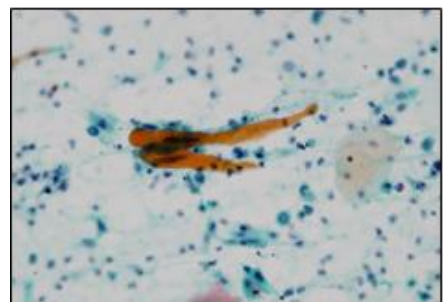
病理検査とは？…病気（疾患）の診断や原因（病因）の究明を目的として、手術または検査の目的で採取された臓器、組織、細胞などを対象に顕微鏡を用いて詳しい診断を行う検査です。顕微鏡による観察結果から、病変の種類、広がり、病勢などが分かり、病変の種類ではたとえば「しこり」や「こぶ」が炎症によるものか、良性腫瘍か悪性腫瘍か等が分かります。また、病理検査によって次の治療方針等が決まってきます。

病理検査には大きく分けて「**組織診断・細胞診断・病理解剖診断**」があります。

組織診断…顕微鏡標本を作製し光学顕微鏡を用いて組織学的な検索を行う検査
(主な検体) 手術で摘出された臓器、内視鏡カメラで採取される生検組織など

細胞診断…スライドガラスに付着させた細胞を顕微鏡下で診断する検査
(主な検体) 尿、喀痰、腹水・胸水、胆汁・膝液、子宮頸部(内膜)擦過など

病理解剖診断…病気で亡くなられた患者さんの死因、合併症、治療効果の究明を目的とする検査



これらの検査結果を迅速に且つ正確な診断を提供できるように日々心がけながら、毎日の業務に努めています。

※近年、子宮頸がんは若年者からの発症が増加してきており、非常に身近な病気と言えます。ぜひ当院で定期的子宮がん検診を受けましょう。



私たち細胞検査士・病理医が
“がん細胞”を見つけます!

写真：子宮頸癌（扁平上皮癌細胞）→

病理診断課 梶原須賀子・内田 準・石井 基喜

新規採用職員のご紹介

4月1日付で新たに薬剤師1名、臨床検査技師1名、助産師3名、看護師・准看護師16名、看護助手1名が、当院の新たな仲間に加わりました。今後も各部署で研鑽を積んでまいりますので、皆さまのご指導とご鞭撻をよろしくお願いいたします。





高気圧酸素治療装置が新しくなりました!!

高気圧酸素治療装置とは、通常の気圧より高い圧力環境のもとで高濃度の酸素を吸入することで、血液中にたくさんの酸素を吸収させ、体内の酸素濃度を上げることで組織回復を図る治療装置です。この装置を用いた高気圧酸素治療において、様々な疾病に対するの改善が得られます。当院においては以前より高気圧酸素治療を行っていましたが、平成 25 年 10 月 25 日より今回紹介する機器に更新しました。従来の装置との違いとして、治療中に心電図、呼吸、血圧のモニターが可能となり、治療中の状態の変化をより良く把握することが可能となっています。

以下の疾患・病態が治療適応となります。(ただし、下記の疾患のすべての病態が適応となるわけではありません)

《救急的なもの》

急性一酸化炭素中毒その他のガス中毒、ガス壊疽、空気塞栓または減圧症、急性末梢血管障害、重症の熱傷または凍傷、広汎挫傷または中等度以上の血管断裂を伴う末梢血管障害ショック、急性心筋梗塞その他の急性冠不全、脳塞栓、重症頭部外傷、若しくは開頭術後の意識障害または脳浮腫、重症の低酸素性脳機能障害、腸閉塞、網膜動脈閉塞症、突発性難聴、重症の急性脊髄障害

《非救急的なもの》

放射線または抗癌剤治療と併用される悪性腫瘍、難治性潰瘍を伴う末梢循環障害、皮膚移植、脳血管障害・重症頭部外傷または開頭術後の運動麻痺、一酸化炭素中毒後遺症、脊髄神経疾患、骨髄炎または放射線壊死

治療適応かな？とお考えになれる患者さんを診察した先生方、あるいは自分自身の症状が適応かな？と思われる患者さんがいましたら、上記疾患に該当する診療科（内科・外科・整形外科・脳神経外科・歯科口腔外科など）外来にご紹介、あるいは外来受診して頂ければと思います。



脳神経外科部長 笹平 俊一
 日本脳神経外科学会 脳神経外科専門医
 日本脳卒中学会 脳卒中専門医
 日本脳卒中学会 脳梗塞 rt-PA 適正使用講習修了

TOPICS

福岡県がん診療連携協議会が開催されました。



2月17日(月)14時より、「平成25年度第2回福岡県がん診療連携協議会」が開催されました。この協議会は、当院をはじめとする福岡県内のがん診療連携拠点病院の代表者、医師会、看護協会等の職域団体の代表者、福岡県の担当課が一堂に会して年に2回、福岡県のがん診療の推進について協議しているものです。当院は平成17年に国から地域がん診療連携拠点病院の指定を受け、緩和ケアチームの設置や放射線治療装置の設置、また地域における医療従事者の育成をはじめとする様々な事業を推進してきました。今後も田川医療圏におけるがん診療の充実に努めてまいります。

大腿骨頸部骨折地域連携クリティカルパス会合を開催しました。

平成26年2月21日(金)、「第7回大腿骨頸部骨折地域連携パス会合」を開催しました。この会合は、大腿骨頸部・転子部骨折(股関節の付け根部分の骨折)で当院へ入院された患者さんが手術を行い、手術後連携先の病院にて自宅復帰へのリハビリをスムーズに行えるように、地域の病院・施設が集まり話し合いを行う場です。今回は、8病院・1施設から計33名の方々が会合に参加しました。会合では、当院の宮崎整形外科部長より大腿骨頸部・転子部骨折の現状・実際の手術状況等動画を交えての講義、連携先病院からの要望・改善点の話し合いが行われました。7回目となる会合ですが、開催ごとに多くの要望・改善点を頂いており、患者さんが一日でも早く自宅へと復帰出来るように、当院含め地域の病院・施設の方々とこれからも会合を重ねていき、より良い連携が出来るようにと考えております。



第8回 ふれあい講座を開催しました。



平成26年2月15日(土)、第8回ふれあい講座を開催しました。今回は内科の森医師が「肝硬変と栄養について」をテーマに講演し、回は院内外から53名が参加して講演に聞き入るとともに、質問コーナーでは日頃聞けないことなども熱心に質問されていました。アンケートでは「人間の体の不思議、歳とともに衰えてあらゆる病気が出ても医療の発展でくい止める事も可能であり、いろんなプロの医師たちの話を聞くだけでも大変勉強になります。今後も参加したいです。」「この企画が楽しく毎回参加しています。」など多くのご意見をお寄せいただきました。

(次回は6月14日(土)に開催予定です。5頁を参照ください。)

井上弘子医師が県知事表彰を受賞しました。

当院において健康診断や在宅医療の担当医としてご活躍中の井上弘子医師が公衆衛生事業功労者として県知事表彰を受賞しました。

- 平成25年度
第61回公衆衛生事業
功労者福岡県知事表彰
(平成26年1月31日)

井上 弘子 先生
(社会保険田川病院)



第 56 回 TQM 発表大会を開催しました。



3月8日（土）、第56回TQM発表大会を開催しました。TQMとは、Total Quality Management（トータル・クオリティ・マネジメント）のことで、直訳すると総合的品質管理となりますが、病院での活動としては、患者さんにとって何がよい医療なのか、また、それを実現するために何をしたらよいかを現場の職員がサークルをつくり、自発的に考え、問題点を改善し、患者さんサービスの向上、医療の質の向上、また経費節減などの成果へとつなげていく活動のことです。当院では昭和61年から年に2回、この発表大会を開催しており、今回はストレッチサークル（業務課）による活動「メッセンジャー業務における質の向上」が最優秀賞として表彰されました。

病院行事のおしらせ

患者さん・一般の方対象

第 9 回 ふれあい講座を開催します!!

当院では、患者さん・ご家族・地域の皆さまと一体となった日常の健康管理、病気の理解を目的として、定期的に「ふれあい講座」を開催しています。興味のある方はどなたでもご参加いただけます。講演のあとには医師や看護師による相談コーナーなどもあり、日ごろ気になっていることや、普段は聞きにくいことなどもお気軽にご相談いただけますので、皆さまお誘い合わせのうえ奮ってご参加ください。

- 日 時 平成 26 年 6 月 14 日(土) 13 時～
(開場 12 時 45 分)
- 場 所 社会保険田川病院 講堂
- テ ー マ 「乳がんについて」
- 講 師 竹中 美貴 (外科専門医・乳腺専門医)
- お問合せ 社会保険田川病院 総務課

入場無料
申込不要



患 者 会

がん患者さんとご家族のための広場

「たんぽぽの会」のごあんない

がん患者さんやそのご家族であればどなたでも（当院以外で受診中の患者さんでも）ご参加頂けます。同じ立場にある仲間同士で日頃の思いなどをお話してみませんか？事前の申し込みや参加費は不要です。是非、一度お気軽にご参加ください。お待ちしております。

- 日 時 毎月第3金曜日 14 時～
(90 分程度)
- 場 所 中央棟 2 階説明室
- 対 象 者 がん患者さんやそのご家族
- 参 加 費 無料
- お問合せ 当院がん相談支援センター

糖尿病患者会

「あおぞらの会」のごあんない

あおぞらの会は糖尿病患者さんやご家族との交流、専門スタッフとともに糖尿病についての理解を深めることを目的とした友の会です。糖尿病の患者さん、そのご家族、糖尿病に関心のある方ならどなたでも入会できます。

- 年 会 費 3,000 円
- お問合せ 当院栄養科

医療従事者対象

口腔ケア実習研修会を開催します!!

医療施設などで口腔ケアにたずさわる方を対象とした研修です。講師、開催時間、参加費等は未定です。詳細については決まり次第、あらためてお知らせいたします。

- 日 時 平成 26 年 6 月 7 日(土)





栄養科コラム 春野菜をおいしく食べよう!!



厳しい寒さから、徐々に新芽が芽吹き春を感じる季節を迎えました。春野菜は、独特の「あく」や「苦味」を感じるのが特徴です。元々、「あく」や「苦味」は身体に溜まった老廃物を外に出そうとする解毒作用、胃腸や細胞の新陳代謝を活発にする働きがあります。旬の春野菜を食卓に取り入れて、冬の眠っていた身体を目覚めさせてはいかがでしょうか？

たけのこ カリウム、亜鉛、銅等のミネラルを多く含み、特にカリウムは豊富で高血圧の原因となるナトリウムを排泄して血圧を下げる働きをします。茹でると消失し易いのですが筍のカリウムは茹でてでもあまり変わらないのが特徴です。又、不溶性食物繊維を豊富に含んでおり、腸の中で水分を吸ってかさを増し、腸管を刺激して腸の動きを活発にします。腸内の有害物質を体外へと排泄するので、大腸や直腸のがんのリスクを軽減するといわれています。

ふき 日本、朝鮮半島、中国に分布する数少ない日本原産の野菜です。シャキシャキとした歯ざわりの割には、そのほとんどが水分で、栄養素としてはカリウムをやや多く含み、高血圧の原因となるナトリウムを排泄して血圧を下げる働きをします。根元を持ってあまりしならない物のほうが新鮮といわれています。下ごしらえは、塩で板ずりしてから熱湯で茹で、冷水にさらしてから皮を剥き、調理します。

そら豆 特有の香りとほのかな甘みが特徴です。野菜としては水分が少ない分だけ各栄養素が豊富に含まれています。蛋白質、ビタミンB群（B₁、B₂、B₆、ナイアシン）、ビタミンC、葉酸、パントテン酸のほかにミネラルとして鉄分が豊富で、食物繊維も豊富に含んでおります。さを剥くとすぐに皮が硬くなりますので、調理直前にさやから出して調理した方が良いでしょう。多量の場合は茹でて冷凍保存が最適です。

アスパラガス 1日に6～8cmも芽を伸ばすという生命力の強い野菜。アスパラギン酸というアミノ酸が含まれており、名前の通りアスパラガスから発見されました。新陳代謝を促し、蛋白質の合成を高め、疲労回復や滋養強壮に効果があると言われており、穂先部分には血管を丈夫にして動脈硬化や高血圧の予防に効果のあるルチンを含んでいます。又、カロテン、ビタミンA、B₁、B₂、C、Eなども豊富に含まれています。



管理栄養士 尾山 りつ

患者さんの声

○ 玄関の警備員さんご苦労さんです。いつも有り難う。私は月曜と木曜の午後から通院させてもらっている身障者です。顔を見たらすぐ身障用の駐車スペースへ走って来て、こんにちは、と気持ちよく向かえてくれ、帰りは「気をつけてね」とやさしく送ってくれます。ホッとして帰れます。

お褒めの言葉、ありがとうございました。患者さんに喜んでいただけるように今後も接遇指導を行ないます。

✖ 看護師の愛想がない。無愛想、笑顔がない、表情が冷たい。もっと笑顔がほしいです。

ご意見ありがとうございます。看護部としても、接遇教育に取り組んでいますが、まだまだ十分に徹底しておらず不愉快な思いをされたことを誠に申し訳なく思っています。今後とも教育・指導を続けていき、思いやりのある職員を育成していきたいと思えます。

✖ 患者の手術中の待合室で待つ家族は一 가족のみ待合室に入れるのではなくて、席をゆずり合って待つ気持ちが欲しいです。二 가족または三 가족は入れるとのことですが？

ご意見ありがとうございます。患者さんの手術中待ち合い室は、1階、北病棟横に設置しています。ご利用は、一 가족のみとはなっておらず数 가족の方にご利用頂いています。広さ的には十分とは言えない為、多くの方が同時に利用される場合は、不都合が生じたものと思われれます。病棟のディルームのご利用も可能ですので看護師と相談の上、ご 가족の方の所在をお知らせ頂ければと思います。ご迷惑をおかけして申しわけございません。

○ 心の不安等をとりぞく献身的治療、大変ありがとうございました。これからもお世話になるかと思いますがスタッフの皆様も身体には十分ご自愛下さい。

このようなお言葉をいただき本当にありがとうございました。スタッフ全員で、「心の不安等をとりぞく看護・介護」を行っていきたく思います。

貴重なご意見をありがとうございます。
今後のサービス向上に役立てたいと存じます。



新任医師紹介

外科	外科	外科	外科
			
<p>すどう ともや 医 長 主藤 朝也 外 科 専 門 医 専 門 消化器外科専門医 がん治療認定医 出身大学 久留米大学(H7) 前任地 九州大学別府病院 着任日 平成26年4月1日</p>	<p>たけなか みき 医 員 竹中 美貴 外 科 専 門 医 専 門 乳腺専門医 がん治療認定医 出身大学 久留米大学(H15) 前任地 久留米大学病院 着任日 平成26年4月1日</p>	<p>ふじよし けんじ 医 員 藤吉 健司 一 般 外 科 専 門 消化器外科 出身大学 久留米大学(H22) 前任地 大牟田市立病院 着任日 平成26年4月1日</p>	<p>たにわき しんいち 医 員 谷脇 慎一 一 般 外 科 専 門 消化器外科 出身大学 久留米大学(H23) 前任地 久留米大学病院 着任日 平成26年4月1日</p>
脳神経外科	小児科	産婦人科	眼 科
			
<p>てらち しょうた 医 員 寺地 昭太 専 門 脳神経外科全般 出身大学 山梨大学(H23) 前任地 済生会八幡総合病院 着任日 平成26年4月1日</p>	<p>まつおか なおひさ 医 長 松岡 尚久 専 門 小児科全般 出身大学 愛知医科大学(H20) 前任地 久留米大学病院 着任日 平成26年4月1日</p>	<p>ひえだ たろう 医 員 稗田 太郎 専 門 産婦人科全般 出身大学 信州大学(H23) 前任地 久留米大学病院 着任日 平成26年4月1日</p>	<p>おおしま ひろゆき 医 員 大島 寛之 専 門 眼科全般 出身大学 久留米大学(H19) 前任地 久留米大学病院 着任日 平成26年4月1日</p>
精神科	歯科口腔外科	病理診断科	循環器内科
			
<p>なかむら ともゆき 医 長 中村 倫之 専 門 精神保健指定医 精神科専門医 出身大学 久留米大学(H19) 前任地 小倉蒲生病院 着任日 平成26年4月1日</p>	<p>きた せいだい 医 員 喜多 清大 専 門 口腔外科全般 出身大学 日本大学(H19) 前任地 久留米大学病院 着任日 平成26年4月1日</p>	<p>くさの ひろのり 非常勤 医 員 草野 弘宣 専 門 病理専門医 死体解剖資格認定 出身大学 大分大学(H16) 前任地 - 着任日 平成26年3月7日</p>	<p>おおつか まさのり 非常勤 医 員 大塚 昌紀 専 門 循環器専門医 認定内科医 出身大学 久留米大学(H14) 前任地 - 着任日 平成26年4月1日</p>
研修医	研修医		
			
<p>はら ようへい 研修医 原 洋平 出身大学 久留米大学(H25) 着任日 平成26年4月1日</p>	<p>くぼた なお 研修医 久保田 奈緒 出身大学 久留米大学(H25) 着任日 平成26年4月1日</p>		

新年度になり、多くの医師が交代となりますが、これまで同様、地域の皆さんにより良い医療を提供できるよう努めてまいりますので、どうぞよろしくおねがいいたします。

また本年度、2名の臨床研修医を採用いたしました。このたび医師免許を取得し、2年間、当院で初期研修をおこないます。他の新採用職員同様、よろしくお願い申し上げます。



社会保険田川病院 診療医案内 診療受付時間 / 8:30~11:00 (急患はこの限りではありません)

平成26年4月1日現在

Table with columns for Department (診療科), Day (日), and Doctor Name (医師). Rows include Internal Medicine (内科), Pediatrics (小児科), Surgery (外科), Plastic Surgery (整形外科), Neurology (脳神経外科), Obstetrics/Gynecology (産婦人科), Urology (泌尿器科), Orthopedics (形成外科), Dermatology (皮膚科), Otorhinolaryngology (耳鼻咽喉科), Ophthalmology (眼科), Stomatology (歯科口腔外科), Psychiatry (精神科), Radiation Therapy (放射線科), Anesthesiology (麻酔科), and Home Care (健診・在宅医療).

(注) 歯科口腔外科の診療受付時間 平日(午前)8:30~11:00 (午後)13:30~15:00
※ただし、午後の受付は紹介患者さんのみ。また、木曜日の午後については手術のため休診とさせていただきます。
(注) 眼科の診療受付時間 月曜日・水曜日・金曜日は8:30~10:00までとさせていただきます(それ以外の曜日は11:00まで)。
(注) 整形外科の診療受付時間 土曜日のみ 8:30~10:00までとさせていただきます(それ以外の曜日は11:00まで)。
(注) 緩和ケア科は完全予約制(診療時間14:00~17:00)とさせていただきます。

- 診療受付時間 8:30~11:00 (急患はこの限りではありません)
■時間外診療
時間外に来院される場合には、必ず事前に電話連絡し、診療出来るか否かを確認のうえ来院してください。緊急を要する患者さん優先のため、場合によってはお断りする場合がございます。※小児科については、時間外、及び休日の診療は行っていません。
■面会時間
平日/午後2:00~午後8:00まで、日曜・祝日/午前11:00~午後8:00まで
■書類確認・予約変更
お電話は、平日/午後2:00~午後5:00、土曜/午前8:30~午後12:30まで

一般財団法人 福岡県社会保険医療協会
社会保険 田川病院
〒826-8585 福岡県田川市上本町10-18
代表 TEL 0947-44-0460 FAX 0947-45-6540
(地域医療連携室)
TEL 0947-44-0474 FAX 0947-44-0559
URL : http://www.s-tagawa-hp.tagawa.fukuoka.jp/
Email : syomuka@s-tagawa-hp.tagawa.fukuoka.jp

当院に対してご希望やご意見がございましたら、職員にお気軽にお申し付け下さい。ご意見箱もご利用下さい。

薬剤師・看護師・准看護師・看護助手 募集中!!
ご相談・お問合せは、(代)0947-44-0460
まずはお電話ください。