

68

令和元年 12 月
発行

一般社団法人 福岡県社会保険医療協会
社会保険田川病院 広報誌

地域医療支援病院
地域がん診療連携拠点病院
開放型病院
基幹型臨床研修病院（医師）
管理型臨床研修施設（歯科医師）
日本医療機能評価機構認定病院

あ
お
ぞ
ら

特集 『緩和ケア内科部長 佐野智美』



緩和ケア内科部長

佐野 智美



緩和ケアとは、生命を脅かす病に関連する問題に直面している患者とその家族のQOLを、痛みやその他の身体的・心理社会的・スピリチュアルな問題を早期に見出し的確に評価を行い対応することで、苦痛を予防し和らげることを通して向上させるアプローチである。

緩和ケアの定義：WHO 2002年

「令和元年10月、緩和ケア内科部長として社会保険田川病院へ赴任した佐野智美です。40年ぶりに田川に戻りました。緩和ケアを通して、皆様のお役に立てればと考えております。どうぞよろしくお願い申し上げます」

【道のり】生誕〜大学卒業

佐賀県杵島郡大町町、産婦人科医の父が勤めていた町立病院の官舎で生まれました。その後、父の転勤に伴い長崎県小浜町、福岡県久留米市、大牟田市で過ごす。

小学1年生の夏休みに大牟田市正山町から田川市伊田へ転居。母の実家である重藤内科医院と同じ敷地内で、父が佐野産婦人科医院を開業した。

幼稚園の頃から屋外で遊ぶこと多い女の子。年上の子をまねて走り回ったり、秘密基地を作ったり。小学生になると、放課後ソフトボールをするために、ランドセルをバットとグローブに持ち替えて、稲刈り後の田圃へ走っていたという。

『医師の道を選んだ理由は？』という問いに、

「誰からも『医者になりなさい』とは言われたことはありません。小学3年生のころに、自分で勝手に『医者になって病院を継がないと』と将来像を描いただけです。今考えると、思い込みの強い変な子ですよ」と笑う。

中学校の3年間は、国鉄の伊田駅から小倉駅まで日田彦山線で通学。ときどき帰路は日豊本線を利用していらしく、

「通学で蒸気機関車に乗っていたことが、ひそかな自慢です」と口元を綻ばせる。

高校、大学と寮生活を経験した後、一人暮らしの楽しさ、大変さを味わう。「バスケットボール、硬式テニス、陶芸と写真の部活動が貴重な時間でした。繋がった多彩な人の輪と好きなことを続けることで得られる充実感を経験し、“あきらめの悪い性格”になりました」

【道のり】大学卒業後〜現在

大学卒業後、実家のある福岡に戻り、久留米大学外科学講座・小児外科教室へ入局した。

「病院で最初に教わったのは、看護助手さんから布おむつの畳み方を、看護師さんからベッドメーカーキングと粉ミルクの溶かし方、点滴の針の刺し方でした。泣いている患者さんをおぶったままカルテを書くことは日常茶飯事でしたね。久しぶりの新入医局員だったので、先輩方がとても丁寧に糸結び（外科的技術）や検査データの解釈、患者さんのご両親との接し方などを教えてくださいました」と下積み時代を振り返る。

3年後、麻酔を学ぶために久留米大学医学部麻酔学講座へ入局した。手術麻酔とペインクリニック^{*1}を同時に学び、10年あまりペインクリニック外来で慢性痛に困っている患者さんと接した。

その後、いち診療医の立場から緩和ケアチーム専従医としての活動に変わる。

「緩和ケアの仕事に就くために、大学卒業後の経験が必要だったのだろうと感じることがあります。私にとって緩和ケアに関わることは“天職”なのかもしれません。緩和ケアチームの精神科医から『自己肯定感が低いね』と指摘されたことで、気づかなかった自分の姿を知り、チーム活動の強みを意識するようになりました。コミュニケーションに関心があるのは、患者さんから『話しかけやすい』『話が分かりやすい』と、私にとって唯一のお褒めの言葉をいただいたからなのかも。緩和ケア研修会^{*2}をきっかけに、緩和ケア普及に尽力している全国の仲間を知り合えたことは、財産です」

緩和ケアに関する教育活動やコミュニケーション技術研修会^{*3}開催を継続している原動力が垣間見えた気がした。

*1 ペインクリニック

症状や身体所見から多角的に痛みの原因を診断し、薬物療法だけでなく神経ブロックを始めとする各種の治療法を駆使して痛みを軽減・消失させQOL（生活の質）を向上させる。また、慢性痛、神経の障害やがんによる治療困難な痛みでは、医師、看護師、薬剤師、理学・作業療法士、臨床心理士など痛み診療に関わる多くのスタッフと連携して最適な治療へと導いていく。

*2 緩和ケア研修会

がん診療に携わる全ての医療従事者が、精神的・社会的苦痛にも対応できるよう、基本的な緩和ケアを実施できる体制を構築することを目標として開催される研修会。

*3 コミュニケーション技術研修会

がん診療において患者さんが納得したうえで、安心して治療法等の選択が出来るように、患者・医師間のコミュニケーションの質の向上を目的とした研修会。

【経歴】

1986年 川崎医科大学卒業
1986年 久留米大学医学部外科学講座 小児外科入局
1989年 久留米大学医学部麻酔学講座入局
1995年 関東逓信病院 ペインクリニック科
1996年 久留米大学病院 麻酔科（ペインクリニック担当）
2007年 久留米大学病院 緩和ケアチーム（専従医）
2019年 社会保険田川病院 緩和ケア内科部長

【プロフィール】

麻酔科標榜医
日本麻酔科学会 麻酔科認定医・専門医・指導医
日本緩和医療学会 認定医
日本サイコオンコロジー学会 CST認定ファシリテーター

【趣味】

浮世絵（役者絵：初代 歌川豊国、東洲斎写楽 他）鑑賞
落語（柳家さん喬、柳家権太郎、春風亭一朝、春風亭正朝 他）鑑賞
特に寄席で観る生の落語＋色物



1969年頃 神幸祭



大牟田市内でポーズ



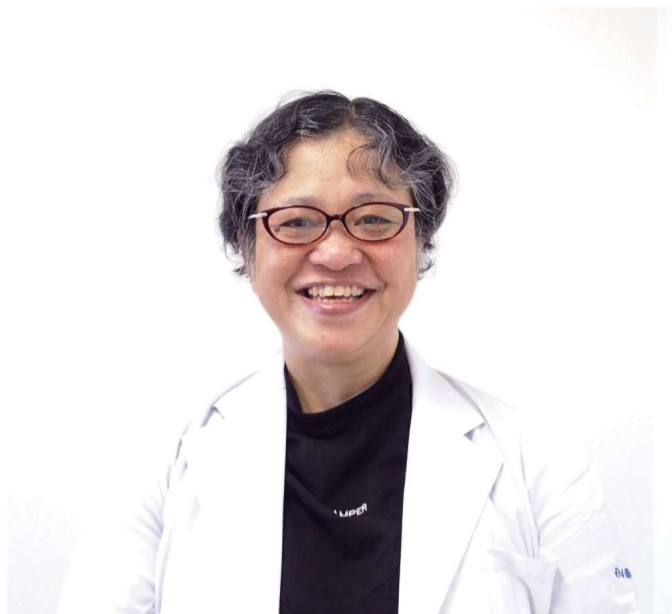
病棟医長から「カルテを書きすぎるから、お前は外科向きじゃない」と言われた小児外科時代



福岡教育大学附属小倉中学校：三附中競技会になぜか砲丸投げでエントリー



川崎医科大学：学園祭の写真展ブース。自分の作品の前で



当院とのかかわりも深く、当院で開催している緩和ケア研修会には第1回から10年以上講師を務める。現在も複数の施設から講師依頼を受けており、緩和ケアの知識・技術を広め続けている。

「これが『緩和ケアチーム』として過ごした11年間の名刺代わりです」

そう言つて、前任地である久留米大学病院を去る際にプレゼントされた寄せ書きや写真、感謝状をそっと差し出した。そこには、共に緩和ケアに取り組んできた仲間たちから佐野医師への温かい想いが溢れていた。

今度は私たちが、田川で緩和ケアをさらに広めるため、佐野医師と一緒に歩んでいきたいと思う。



Information

社会保険田川病院 緩和ケア内科

原因となっている病気からくる痛み・食欲がない・吐き気などの体のつらさや、気分の落ち込み・不安、「どうしてこんな病気にかかってしまったんだろう」と感じてしまうなどのさまざまなつらさをお薬や心のケアにより、和らげることを目指します。

外来診察 | 火曜日・金曜日(入院対応も行っています)

受付時間 | 13:30-15:30(初診時に紹介状が必要です)

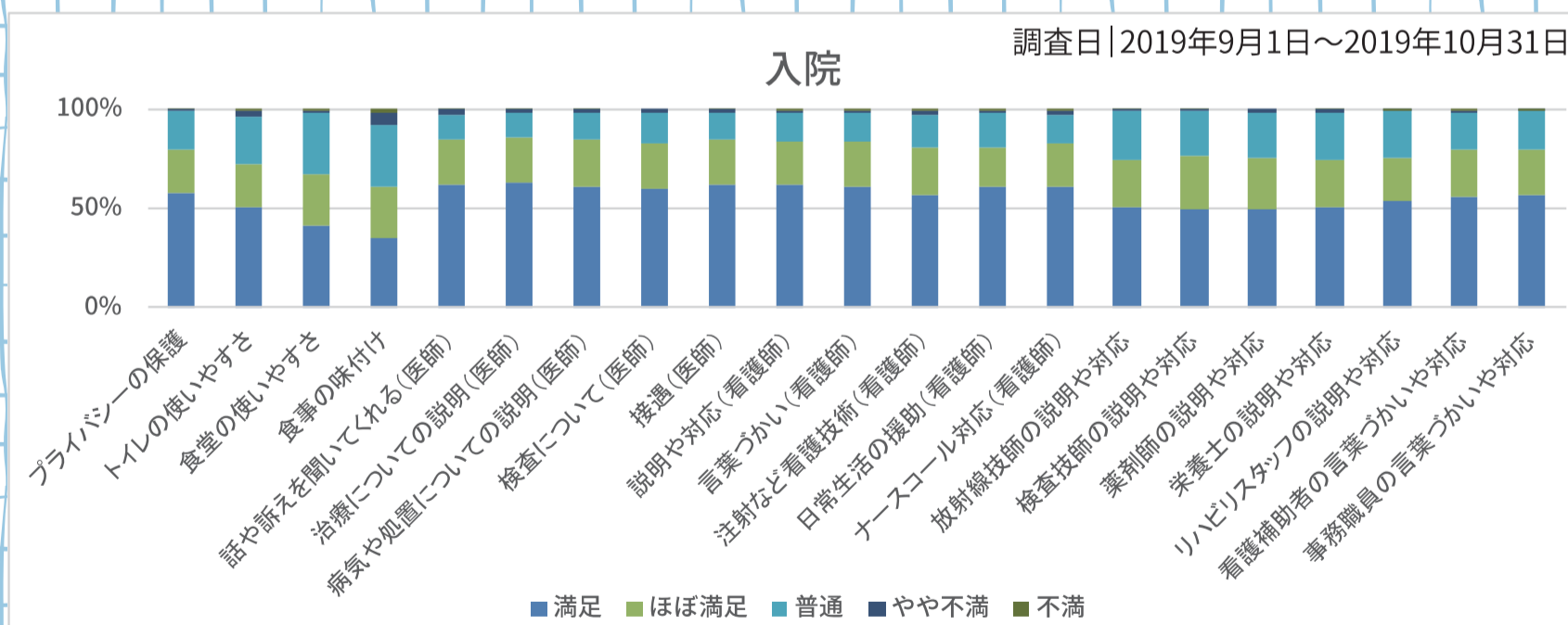
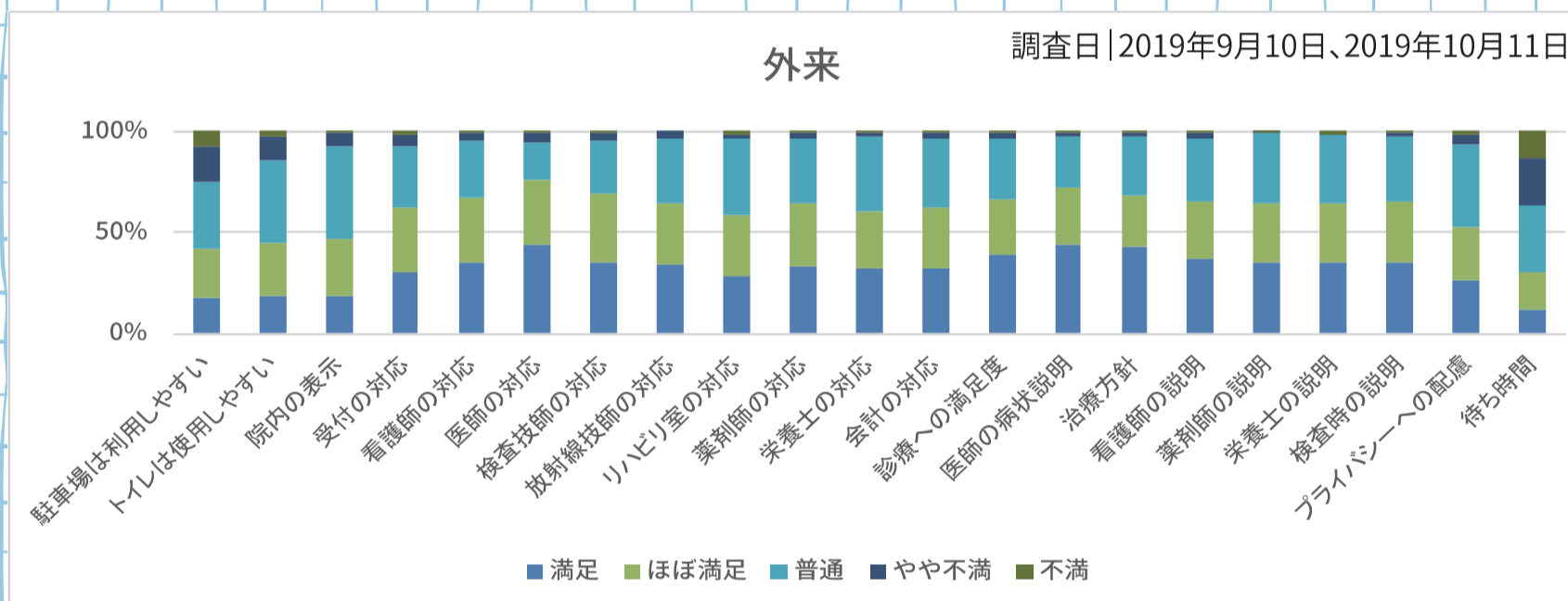
文化祭作品展 開催の御礼



11月11日(月)～11月15日(金)までの5日間にわたり、毎年恒例の文化祭作品展を開催しました。患者さんや地域の皆様、職員による力作が出展され、会期中は沢山の方にご来場いただきました。絵手紙、写真、書、ちぎり絵、手芸品など趣向を凝らした作品の数々で、来場された方からも「力作揃いで感動しました。」「どの作品も素晴らしく、沈んだ気持ち少し晴れました。」といった多くのご意見をお寄せいただきました。

今回作品を出展していただいた皆さま、ご来場いただいた皆さま、本当にありがとうございました。来年もたくさんの方のご来場と、素晴らしい作品の出展をお待ちしています！

■ 患者さん満足度調査結果報告 ■



満足度調査を行うにあたりご協力いただいた皆さん、誠にありがとうございました。今回お答えいただきましたアンケート結果を院内の患者サービス委員会で十分に検討し、より一層満足していただける医療サービスを提供できるように改善していきたく思います。今後とも、ご指導・ご協力を賜りますよう、どうぞよろしくお願いいたします。





第2回

風治八幡宮



風治八幡宮は、田川市のほぼ中央に位置し、應神天皇、仲哀天皇、神功皇后、海津見神、豊玉姫命、玉依姫命が祀られています。風治八幡宮の神事であり、福岡県五大祭のひとつに数えられる「川渡り神幸祭」は筑豊地区を代表するお祭りとして有名です。その風治八幡宮の由緒は次の通りです。

二〇四年、海津見神を伊田大神と呼んで、その土地を守護する地主神として祀ったことから始まります。古事記や日本書紀に記される神功皇后が三韓征伐を終え、筑紫から六門（山口県下関市）への帰路の際、突然起きた暴風雨のため、田川で足止めされてしまいました。そこで皇后は大石に腰をかけ太刀を奉納し天神地祇と伊田大神に祈ったところ、たちまちに暴風雨が治まり、六門に帰ることができました。それから雨が流れ、八十四年（弘仁五年）、大旱魃により五穀がすべて枯れようとしていた時、田川を治めていた郡司が伝教大師最澄に請願し伊田大神に祈願してもらったと、雨が降って五穀が豊かに実りました。大いに喜んだ住人たちが八十七年（弘仁八年）に社殿を造営。その後、八十六年（貞観三年）、應神天皇、仲哀天皇、神功皇后の八幡神を勧請し八幡宮となりました。

さらに時は流れ、一六一五年（元和元年）、国主細川氏による手永制度により、上赤、下赤、山浦、大内田、小内田、上今任、下今任、桑原、秋永、安永、伊加利、上伊田、中伊田、下伊田の十四の村を伊田手永と名付け、伊田手永の手永大社と定めました。その後、一六八八年（元禄元年）、国主小笠原氏が神功皇后が暴風雨を治めたことにちなみ「風治」の字を贈り、「風治八幡宮」と改称し現在に至ります。

暴風雨を治め、慈雨をもたらした風治八幡宮に祀られる神々は、五穀豊穰、殖産工業、厄除開運、交通安全の守護神としていまも静かに見守っています。



information

福岡県田川市魚町2-30
TEL 0947-42-1135
【JR・平成筑豊鉄道】「田川伊田駅」下車 徒歩約3分
【西鉄バス】「伊田駅」バス停下車 徒歩約3分
●風治八幡宮ホームページ <http://fuuji.net/>

診療科		月	火	水	木	金	土		
内科	消化器	新患	板野 晋也	向坂 健秀	相野 一	佐々木 優	大園 太貴	交代で診察	
		新患・再来	渡邊 優征	-	-	渡邊 優征	-		
		再来 (予約)	前川 隆一郎	佐々木 優	板野 晋也	-	相野 一		
	呼吸器	新患・再来	吉富 宗重	-	小田 華子 (非常勤)	吉富 宗重	坂崎 優樹 (非常勤)		
		新患紹介	-	向野 達也 (非常勤)	-	-	-		
	循環器	新患・再来	柴田 龍宏 (非常勤)	翁長 春貴	大塚 昌紀 (非常勤)	翁長 春貴	柴田 龍宏 (非常勤)		
		内分泌 糖尿病	新患・再来	安田 淳一	今村 友裕 (非常勤)	中村 慎太郎 (非常勤)	安田 淳一		安田 淳一
	新患・再来		-	曾我 理香	曾我 理香	-	曾我 理香		
	小児科	新患・再来	安田 亮輔	安田 亮輔	安田 亮輔	石井 隆大 (非常勤)	安田 亮輔		安田 亮輔
	外科	科	新患・再来	田中 裕穂	弓削 浩太郎	田中 裕穂	吉田 武史		木崎 潤也
再来 (予約)			高橋 龍司	川本 祐輔 木崎 潤也	堀尾 卓矢	中山 剛一	-		
乳腺専門		新患・再来	-	-	-	-	高橋 龍司		
整形外科 (注)土曜日の受付は10:00まで	新患・再来	吉川 英一郎	吉川 英一郎	菊地 慶士郎	吉川 英一郎 (第1,3,5)	吉川 英一郎	交代で診察 ※受付は10時まで。		
		菊地 慶士郎	菊地 慶士郎	不動 拓真	不動 拓真 (第1~4)	不動 拓真			
		-	久能 義史 (非常勤)	-	大学医師 (非常勤)	-			
脳神経外科	新患・再来	川場 知幸	川場 知幸	川場 知幸	川場 知幸	-	川場 知幸 古田 啓一郎 ※土曜日は新患の受付はありません。		
		古田 啓一郎	-	古田 啓一郎	古田 啓一郎	古田 啓一郎			
産婦人科	新患・再来	藤井 毅	河野 雅法	黒松 肇	桃崎 正啓	藤井 毅 (第2,4) 河野 雅法 (第1,3,5)	休診		
	産科 (予約)	河野 雅法	黒松 肇 助産師外来	藤井 毅 助産師外来	助産師外来	桃崎 正啓			
	婦人科 (予約)	黒松 肇	桃崎 正啓	桃崎 正啓	藤井 毅 河野 雅法	黒松 肇			
泌尿器科	新患・再来	宮島 次郎	宮島 次郎	綾塚 仁志 (非常勤)	宮島 次郎	宮島 次郎	休診		
	紹介患者	宮島 次郎	宮島 次郎	宮島 次郎	宮島 次郎	宮島 次郎			
皮膚科	新患・再来	御厨 賢	御厨 賢	辛島 正志 (非常勤)	御厨 賢	御厨 賢	休診		
形成外科	新患・再来	森 成一郎	森 成一郎	森 成一郎	休診	森 成一郎	森 成一郎		
耳鼻咽喉科	新患・再来	佐野 仁紀	佐野 仁紀	佐野 仁紀	休診	佐野 仁紀	佐野 仁紀		
		大学医師 (非常勤)	大学医師 (非常勤)	小野 剛治 (非常勤)		大学医師 (非常勤)	大学医師 (非常勤)		
眼科 (注)受付は9:30~11:30まで	新患・再来	休診	大学医師 (非常勤) ※火曜日は紹介患者のみ	大学医師 (非常勤)	休診	大学医師 (非常勤)	休診		
歯科口腔外科 (注)平日午後13:30~15:00受付(紹介のみ)但し木曜日の午後は休診	新患・再来	寺崎 伸一郎	寺崎 伸一郎	寺崎 伸一郎	寺崎 伸一郎	寺崎 伸一郎	交代で診察		
		坂田 信一郎	坂田 信一郎	坂田 信一郎	坂田 信一郎	坂田 信一郎			
		永田 和也	永田 和也	永田 和也	永田 和也	永田 和也			
		-	-	塚本 秀行 (非常勤)	久保田 貴倫子 (非常勤)	-			
精神科・メンタルヘルス科 (完全予約制。新患の方は紹介状が必要です。)	新患・再来	加藤 隆郎 (非常勤)	休診	大島 勇人 (非常勤)	小林 雄大 (非常勤)	沈 龍佑 (非常勤)	休診		
		休診	佐野 智美	休診	休診	佐野 智美			
緩和ケア内科 (注)受付は13:30~15:30まで	新患・再来 (新患の方は紹介状が必要です)	休診	佐野 智美	休診	休診	佐野 智美	休診		
放射線診断科	読影(診察なし)	植山 敏彦	植山 敏彦	植山 敏彦	植山 敏彦	植山 敏彦	-		
放射線治療科	新患・再来	-	-	江藤 英博 (非常勤)	-	宮田 裕作 (非常勤)	-		
麻酔科	手術(診察なし)	柳瀬 豊	柳瀬 豊	佐野 智美	柳瀬 豊	柳瀬 豊	-		
		金子 真也	金子 真也	金子 真也	佐野 智美	金子 真也	-		
健診	-	月脚 克彦 (非常勤)	和泉 洋一郎 (非常勤)	犬塚 央 (非常勤)	前川 隆一郎	月脚 克彦 (非常勤)	-		
老年内科	療養病棟専従 (診察なし)	橋本 光孝	橋本 光孝	橋本 光孝	橋本 光孝	橋本 光孝	-		

(注) 歯科口腔外科の診療受付時間 平日(午前)8:30~11:00 (午後)13:30~15:00
 ※ただし、午後の受付は紹介患者さんのみ。また、木曜日の午後については手術のため休診とさせていただきます。
 (注) 眼科の診療受付時間 9:30~11:30までです。また、火曜日は紹介患者さんのみの診療といたします。
 (注) 整形外科の診療受付時間 土曜日のみ 8:30~10:00までです。(それ以外の曜日は11:00まで)
 (注) 緩和ケア内科は初診時に紹介状が必要です。(診療受付時間 13:30~15:30)
 (注) 助産師外来は完全予約制です。(診療時間 9:00~16:00)

- 診療受付時間 8:30~11:00 (急患はこの限りではありません)
- 時間外診療 時間外に来院される場合には、必ず事前に電話連絡し、診療出来るか否かを確認のうえ 来院してください。緊急を要する患者さん優先のため、場合によってはお断りする場合がございます。※小児科については、時間外、及び休日の診療は行っていません。
- 面会時間 平日/午後2:00~午後8:00まで、日曜・祝日/午前11:00~午後8:00まで
- 書類確認・予約変更 お電話は、平日/午後2:00~午後5:00、土曜/午前8:30~午後12:30まで



医療理念

満足、安心、信頼を持たれる病院をめざし、地域社会、地域住民に良質な医療を提供する。

1. 患者中心の医療
 1. 医療の質の向上
 1. 地域社会にあった手づくりの医療
 1. 安心と信頼を持たれる病院づくり
 1. 経営の安定と職員満足度の向上

社会保険田川病院 広報誌

あおぞら

vol.68 2019年12月発行

●編集発行 社会保険田川病院 広報委員会 経営企画課
 〒826-8585 福岡県田川市上本町10-18 TEL 0947-44-0460 FAX 0947-45-6540
 (地域医療支援センター) TEL 0947-44-0474 FAX 0947-44-0559
 URL http://www.s-tagawa-hp.tagawa.fukuoka.jp/ Email syomuka@s-tagawa-hp.tagawa.fukuoka.jp