

社会保険田川病院 広報誌

あおぞら

<http://www.s-tagawa-hp.tagawa.fukuoka.jp/>

- 地域がん診療連携拠点病院
- 日本医療機能評価機構 認定病院
- 基幹型・協力型臨床研修病院
- 産科医療補償制度加入分娩機関
- 福岡県肝疾患専門医療機関
- 日本病院会優良二日ドック指定病院
- 救急告示病院
- 開放型病院



「福智山麓に咲くポピー」(撮影) 産婦人科医長 望月 一生
 いろとりどりのポピーが5月中旬から満開を迎え、晩春の風に揺られて咲き乱れています。福智山の新緑とのコントラストがとてもきれいでした。ポピーの花言葉は「いたわり」です。

CONTENTS

- P2 部門紹介 臨床工学部
- P3 下部消化管内視鏡検査と大腸の病気について
- P4 ふれあい看護体験開催!!
- P5 糖尿病患者会あおぞらの会 総会・講演会開催
- P6 ふれあい講座・口腔ケア実習研修会・たんぼぼの会のご案内
- P7 新任医師紹介・患者さんの声

2013
 6月号
 vol.29

医療理念

- 1.患者中心の医療
- 1.医療の質の向上
- 1.地域社会に合った手づくりの医療
- 1.安心と信頼を持たれる病院づくり

基本方針

- ▶ 患者中心の医療をめざし、チーム医療を実践します。
- ▶ 医療の質の向上と医療安全対策推進に努めます。
- ▶ 患者さんに理解を得られる説明を行います。
- ▶ 平等な医療の提供、プライバシーの尊重、情報開示、治療の選択など患者さんの権利を尊重します。
- ▶ 地域がん診療連携拠点病院として、また地域における中核病院としての役割を十分に踏まえ、他の医療機関や介護施設との連携を推進します。
- ▶ 施設の共同利用や地域の医療従事者の教育研修に努めます。
- ▶ 救急医療、在宅医療、老人医療および予防医学に対応する諸策を遂行します。
- ▶ 健診部門や介護保険センターを通じて、地域社会の保健・福祉に貢献します。
- ▶ 心ある医療を提供するために、職員の教育・研修の充実とモラルの向上に努めます。
- ▶ 働きがいのある職場作りを推進します。



まごころと、安心と、信頼と
 一般財団法人 福岡県社会保険医療協会

部 門 紹 介

臨床工学部

医療機器のスペシャリスト

みなさんは病院内で働く臨床工学技士という職種をご存知でしょうか？
 これまで知名度は高くありませんでしたが、最近ではテレビドラマ等で
 「臨床工学技士」という名を聞くことも多くなってきました。



臨床工学技士はチーム医療に貢献するコメディカル職種の一種であり、1988 年 4 月より、厚生労働大臣の免許を受けて、
 医師の指示の下に生命維持管理装置の操作、及び保守点検を行うことを業務として、現在の医療現場では不可欠な職種と
 なってきました。

生命維持管理装置とは、呼吸(肺)、循環(心臓)、代謝(腎臓)等の臓器の機能を代行する装置です。代表的な装置として
 肺の機能を代行する人工呼吸器、腎臓の機能を代行する人工透析等の血液浄化装置、心臓の機能の一部を代行する体内
 ペースメーカー等があります。

当院の臨床工学部は 2006 年に設立され、現在は患者さんの治療に携わる「臨床技術支援業務」や「医療機器保守点検
 業務」を3名の臨床工学技士で行っています。

臨床技術支援は主に高気圧酸素治療業務、血液浄化業務等を、また医療機器保守点検業務は ICU 室での人工呼吸器を
 はじめ、手術室での麻酔器、また外来や病棟で患者さんに使用する薬液を注入するための医療機器(輸液ポンプ、シリンジ
 ポンプ)について行っており、いつでも安心して、安全にこれらの医療機器を使える環境を提供するために日々頑張っています。

臨床工学技士がたずさわる主な医療機器



人工呼吸器

一時的に呼吸ができなくなった患者
 さんに対し呼吸の補助を行う装置



高気圧酸素治療装置

大気圧よりも高い気圧環境下に患者
 さんを収容し、高濃度酸素を投与す
 ることで病態の改善を図る治療装置



除細動器 (AED)

心臓の動きを整えるための装置



麻酔装置

手術の時に患者さんの全身管理をす
 るための装置



シリンジポンプ (左)、輸液ポンプ (右)

患者さんへ正確な量のお薬を注入す
 るための装置

皆さんに安全な
 医療を提供できる
 よう、チーム医療の
 一員として日々
 頑張っています!!

主任臨床工学技士 吉川 康彦

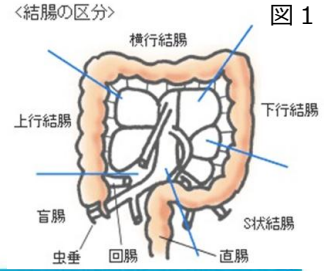
連載

内視鏡センターのご案内 Part5

下部消化管内視鏡検査（大腸カメラ）と大腸の病気について

○ 大腸カメラについて

大腸カメラでは、直腸から盲腸までの大腸と小腸の一部が観察可能です。(図1) 大腸カメラを行うには、約1~3日分の便が腸内にたまっているため、事前に腸内を空にしなくてはなりません。当院では前日より前処置用下剤を服用し、当日に腸管洗浄液で腸のなかの残留物をきれいに洗い流します。肛門から大腸内視鏡を挿入し、腸粘膜表面の様子をモニターで観察します。大腸がん、大腸ポリープ、大腸炎などの疑いがあれば、一部を採取し組織検査をします。



大腸内視鏡検査の受け方

検査手順は施設により異なります。検査の必要性や検査方法などの説明を十分に受け、了解のうえ検査を受けましょう。

1 検査の前日

- 夕食は午後5時頃、消化の良いものを少なめに取ります。
- 早めの就寝を心がけましょう。

2 検査当日の前準備

- 食事、飲み物、タバコ、薬などは摂らないでください。
- 検査直前に、大腸をきれいにするための下剤を2リットルほど数回に分けて飲み、トイレに何回か通います。
※施設によっては前日から下剤を飲む場合もあります。
- 検査前にお尻に穴の開いた検査着に着替えます。

3 検査

- 検査台に横になって、おなかを楽にします。
- 鎮静剤を注射します。
- 肛門から内視鏡を挿入します。検査中は力を抜いて楽にしてください。
- 医師は、モニターに映る腸内を隅々まで観察します。
- 検査は数十分で終了します。

4 検査終了直後

- 検査が終わったら横になって休めます。
- おなかが強ってくるので、オナラを出してください。

5 検査終了後

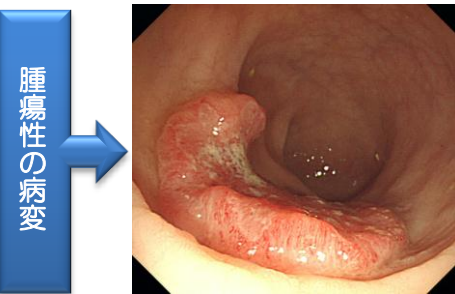
- ポリープ切除など治療をしない場合、飲食は1時間後から可能です。
- クルマの運転や激しい運動は避け、当日のお風呂はシャワー程度にします。

- 後日、外来で結果を聞きます。
※気になる症状があるときは医師に相談しましょう。

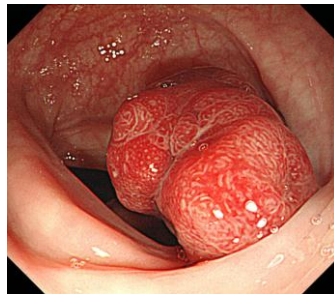
オリンパスメディカルシステムズ(株) 医療タウンより引用

○ 大腸の病気について

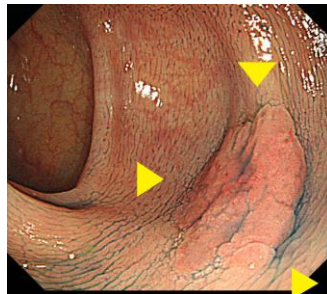
腫瘍性の病変と非腫瘍性の病変に分けられます。腫瘍性の病変では、粘膜までにとどまる早期癌や良性腫瘍である大腸腺腫（ポリープ）はそのほとんどで内視鏡治療が可能です。



↑大腸がん 筋肉層まで進展した癌で手術が必要です。

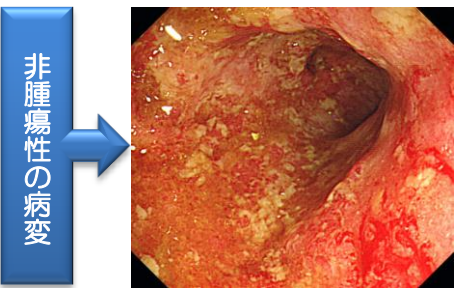


↑大腸腺腫 いずれも内視鏡での治療が可能です。

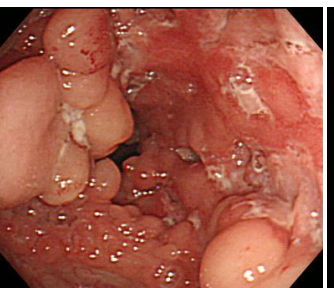


大腸には左記の他にもたくさんの病気が起こります。

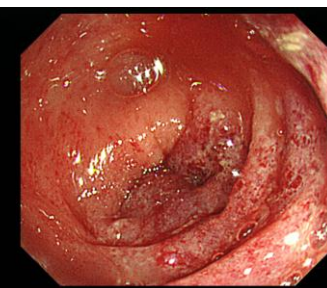
気になる症状があれば、お気軽にスタッフや医師にご相談ください。



↑潰瘍性大腸炎 いずれも比較的若年に生じる疾患で長期の加療を要します。



↑クローン病



↑虚血性腸炎 便秘や脱水などが原因となります。出血や腹痛が激しい場合は治療が必要です。

●次回は「Part6 内視鏡でこんなことまで可能です」をお送りします。どうぞご期待ください。

内科医長 加治 亮平

日本内科学会 総合内科専門医
日本消化器内視鏡学会 指導医

◎内視鏡について不明な点があれば内視鏡センターまでお問い合わせください。

ふれあい看護体験開催!!



看護についての講義

5月15日(水)、看護の日にちなんだ行事として毎年行われている「ふれあい看護体験」が開催されました。この行事は学生や市民に看護の現場を体験してもらうために日本看護協会主催のもと地域の病院で開催されており、当院でも毎年地元の高校生を受け入れています。

今回は看護師を目指す西田川高校と東鷹高校の学生8名が参加。看護業務についての講義、病院施設の見学、BLS(一次救命処置)研修、また実際に病棟に赴き現役看護師の指導のもと患者さんとのふれあい体験が行われました。



施設見学



BLS(一次救命処置)研修



意見交換会



記念撮影

●体験に参加した高校生からは…

「看護師になるのは大変なことだと思いますが、今日の体験をとおしてあらためて看護師になれるよう頑張ろうと思いました。」

「今までにない経験をさせてもらいました。ありがとうございました。」

「白衣を着るのは初めてだったので、ドキドキしました。」

「また違う病棟にも行ってみたいです。」

「もし来年も看護体験があるならまた来たいです。」

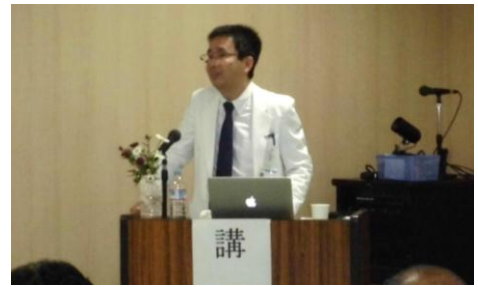
「将来のためになる看護体験、これからも積極的に参加したいと思いました。」…などの感想が寄せられました。

皆さんが将来医療従事者になって仲間として一緒に働けることを楽しみにしています。

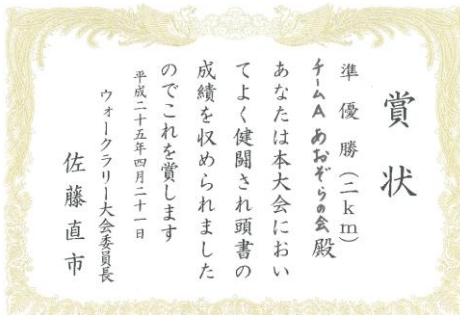
糖尿病患者会 あおぞらの会 総会・講演会 開催

5月11日(土)、第10回あおぞらの会総会が開催されました。当日は院内外から総勢40名ほどが参加。総会に続き、講演会、血糖測定、血圧測定なども行われ、盛会裏に終わりました。

講演は当院の寺崎歯科口腔外科部長が「糖尿病と歯周病」と題して行いました。糖尿病の方は歯周病の発症リスクが高いことが分かっており、現在、歯周病は糖尿病の第6の合併症とも言われているそうです。この原因として、口の中の乾燥により唾液などの糖分濃度が高くなることや、細菌に対する抵抗力の低下により歯周病原菌に感染しやすいことなどがあげられるとのこと。このほか、毎日の歯磨きの方法についての指導も行われ、すぐに実践できる内容もあり、皆さん熱心に聞き入っておられました。



筑豊糖尿病ウォークラリーで準優勝!!



筑豊糖尿病ウォークラリーは12年も続いており、参加者300人を超える一大イベントです。ウォークラリーとは、グループごとに分かれてコースに沿って進み、途中のチェックポイントでクイズを解きながらゴールを目指す競技で、2kmコースと4kmコースがあります。

あおぞらの会も毎年このイベントに参加しており、今年も4月21日に患者会会員の皆さんと当院のコメディカルスタッフ(看護師、保健師、臨床検査技師、薬剤師、管理栄養士)と一緒に参加しました。

全部で50近くのチームが参加するなか、あおぞらの会は見事2kmコースで準優勝に輝きました。

次回は、是非一緒に参加してみませんか？



あおぞらの会とは...

当院の「あおぞらの会」は、糖尿病患者さんやそのご家族との交流や、専門スタッフと共に糖尿病についての理解を深めることを目的とした友の会(患者会)で平成16年4月に発足しました。日本糖尿病学会の中の組織である日本糖尿協会にも加入しています。日糖協の会員数は約10万人、全国各都道府県に約1500の友の会(患者会)があります。

主な活動として、筑豊糖尿病ウォークラリーへの参加、地域の糖尿病の集い等への参加、院内での研修会、正月料理・ひな祭り試食会などがあります。

糖尿病の患者さん、そのご家族、糖尿病に関心のある方などなたでも入会することができます。年会費は3,000円で、1冊525円の『さかえ』(日本糖尿病協会発行の専門雑誌)を無料で購読できます。

入会に関するお申込み・お問合せは、当院栄養部までお願いいたします。

あおぞらの会事務局(栄養部)
管理栄養士 春田 由美



ふれあい講座・口腔ケア実習研修会・たんぽぽの会のご案内

患者さん・一般の方対象

第 6 回 ふれあい講座

- どなたでも参加できます
- 予約不要・参加費無料

当院では、患者さん・ご家族・地域の皆さまと一体となった日常の健康管理、病気の理解を目的として、定期的に「ふれあい講座」を開催しています。興味のある方はどなたでもご参加いただけます。講演のあとには医師や看護師による相談コーナーなどもあり、日ごろ気になっていることや、普段は聞きにくいことなどもお気軽にご相談いただけますので、皆さまお誘い合わせのうえ奮ってご参加ください。

日 時 平成 25 年 6 月 15 日(土)
13:00~14:30 (開場 12:45)

会 場 社会保険田川病院 講堂

テーマ 「タバコと肺疾患について」

講 師 向野達也 (内科部長)

呼吸器科専門医・ICD(インフュージョンコントロールクター) 他



医療従事者対象

第 2 回 口腔ケア実習研修会

日 時 平成 25 年 6 月 26 日(水) 16:30~18:00

会 場 社会保険田川病院 講堂

テーマ 「口腔ケア実務実習 急性期から慢性期までの口腔ケア
それぞれのコツをお伝えします。」

参加費 2,000 円 (実習教材代含む・当日お支払いください)

講 師 橋本 裕美子 先生 (済生会福岡総合病院 歯科衛生士)

(お申込み・お問合せ) ティーアンドケー株式会社 03-5640-0233

がん患者さん・ご家族対象

たんぽぽの会 —がん患者さんとご家族のための語らいの場—

がん患者さんやそのご家族であればどなたでも(当院以外で受診中の患者さんでも)参加可能です。同じ立場にある仲間同士でお話をしてみませんか?是非一度、お気軽にご参加ください。お待ちしております。

日 時 毎月第 3 金曜日 14:00~(90分程度)

場 所 中央棟 2 階 説明室

*参加の申し込みや費用などは不要です。病気や治療についてのミニ講習会も行っています。

(お問合せ) がん相談支援センター 織田 久美子

新任医師紹介

ごたんだ ゆきと
外科医員 **五反田 幸人**



(診療科) 外科
(資格) 外科専門医
がん治療認定医
検診マンモグラフィ読影認定医
(出身大学) 長崎大学・平成16年卒
(前任地) 社会保険久留米第一病院

…どうぞよろしくお願ひいたします。

薬剤師と看護師を募集しています!!

当院は、地域がん診療連携拠点病院、日本医療機能評価機構認定病院、多くの学会の指導施設などに指定されています。また、人間的なふれあいを大事にし、心のかよった医療をモットーに、一人ひとりの患者さんの健康と命を最優先するという視点をもって、専門性のある質の高い医療を提供していくことを目標にしています。福岡県子育て応援宣言事業所にも登録済で“ワークライフバランス”を積極的に促進し、職員にとって働きやすい職場の提供をめざしています。私達と一緒に働いてみませんか。

●採用に関するご相談、お問合せは

0947(44)0460 総務課まで

まずはお気軽にお電話ください!!

患者さんの声

Q: 喫茶の前のお手洗い、女性用がいつも汚いです。足の場所にオシッコがいつもあります。トイレ掃除を徹底してほしいです。いつも、見回っていてもいいと思います。

A: 大変ご迷惑をお掛けしました。清掃担当者と原因究明を行ったところ洗浄水の配管より水漏れしているのを発見、修理しました。今後は清掃担当者と連絡を取り合い同様なことが起こらないよう管理いたします。ご指摘ありがとうございました。

Q: 入院病棟の看護師の態度が良くないと聞きました。この手紙も書こうか悩みましたが、今後のためにも書くことを決めました。患者はお礼の品を渡さないで優しく接してくれないものなのでしょうか？特別扱いなんてしてもらおうなんて思っていません。ただ普通に接してくれればいいのに…。とても残念です。ご指導よろしくお願ひします。

A: 看護師の態度に関して大変不愉快な思いをされたとのこと、教育が行き届いておらず申し訳ございませんでした。当院では患者さんからののお心付は頂かない方針となっております。事実確認ができておりませんが、そのような理由で患者さんへの対応が違ってくるということは医療者として考えられないことですので、再度、各部署へ通達して、職員に考えてもらい、周知徹底を図っているところです。貴重なご意見ありがとうございました。

Q: 耳鼻科医のことですけど、待ち時間が長い。2人体制にもどしてください。

A: 耳鼻科の診療につきましては、常勤医の確保が難しく、大変ご迷惑をおかけしております。引き続き大学への働きかけを継続していきますので、ご理解の程、よろしくお願ひいたします。

Q: オペ時、家族の控室の電気が切れているものばかりで少し不安になりました。できれば明るい空間にしてほしかったです。

A: 設備管理が行き届かず、大変ご迷惑をお掛けしました。今後は設備管理の徹底を図り、このような不備が起こらないように努めてまいります。ご指摘ありがとうございました。

Q: ICUに入院しました。家族の者は、エレベーターの前でただただ立って待っていました。椅子がほしいです。患者はICUに入り家族の者は入室できず、2時間以上外で立って待っていました。

A: 大変ご迷惑をお掛けしました。今後はこのようなことがないように控室等についてスタッフより適切なアナウンスを徹底いたします。ご指摘ありがとうございました。

貴重なご意見をありがとうございます。今後のサービス向上に役立てたいと存じます。



社会保険田川病院 診療医案内 診療受付時間 / 8:30~11:00 (急患は除きます)

平成25年6月1日現在

Table with columns for medical departments (e.g., Internal Medicine, Pediatrics, Surgery) and days of the week (月, 火, 水, 木, 金, 土). It lists the names of the attending physicians for each department and day.

(注) 歯科口腔外科の診療受付時間 平日(午前)8:30~11:00 (午後)13:30~15:00
※ただし、午後の受付は紹介患者さんのみ。また、木曜日の午後については手術のため休診とさせていただきます。
(注) 眼科の診療受付時間 火曜日・水曜日・金曜日は8:30~10:00までとさせていただきます(それ以外の曜日は11:00まで)。
(注) 整形外科の診療受付時間 土曜日のみ 8:30~10:00までとさせていただきます(それ以外の曜日は11:00まで)。
(注) 緩和ケア科は完全予約制(診療時間14:00~17:00)とさせていただきます。

- 診療受付時間 8:30~11:00 (急患は除きます)
■時間外診療
時間外に来院される場合には、必ず事前に電話連絡し、診療出来るか否かを確認のうえ来院してください。
緊急を要する患者さん優先のため、場合によってはお断りする場合がございます。
※小児科につきましては、時間外、及び休日の診療は行っておりません。
■面会時間
平日/午後2:00~午後8:00まで、日曜・祝日/午前11:00~午後8:00まで
■書類確認・予約変更
お電話は、平日/午後2:00~午後5:00まで、土曜/午前8:30~午後12:30まで

当院に対してご希望やご意見がございましたら、職員にお気軽にお申し付け下さい。ご意見箱もご利用下さい。
一般財団法人 福岡県社会保険医療協会
社会保険 田川病院
〒826-8585 福岡県田川市上本町10-18
TEL 0947-44-0460 FAX 0947-45-6540
地域医療連携室 TEL 0947-44-0474 FAX 0947-44-0559
URL : http://www.s-tagawa-hp.tagawa.fukuoka.jp/
Email : syomuka@s-tagawa-hp.tagawa.fukuoka.jp

薬剤師・看護師 募集中!!

ご相談・お問い合わせは 総務課まで 0947-44-0460 まずはお電話ください。