

社会保険田川病院 広報誌

# あおぞら

<http://www.s-tagawa-hp.tagawa.fukuoka.jp/>

- 地域がん診療連携拠点病院
- 日本医療機能評価機構 認定病院
- 基幹型・協力型臨床研修病院
- 産科医療補償制度加入分娩機関
- 福岡県肝疾患専門医療機関
- 日本病院会優良二日ドック指定病院
- 救急告示病院
- 開放型病院



「仰烏帽子山の福寿草」(撮影)放射線科部長 植山敏彦  
九州山地の南に位置する仰烏帽子山に自生する福寿草です。元日草(がんじつそう)や朔日草(ついたちそう)などの別名があります。早春の2月後半に山の斜面一面に咲きます。花言葉は「幸福」、「幸せを招く」、「永久の幸福」などです。旧暦の正月(2月)頃に咲き出すことから、新年を祝う花としていろいろなおめでたい名前がつけられました。

## CONTENTS

- P2 部門紹介 リハビリテーション部  
内視鏡センターのご案内 Part 3
- P3 超音波内視鏡検査とは
- P4 はじめよう口腔ケア Vol.4
- P5 クリスマスコンサート・一日看護体験 他
- P6 ふれあい講座のご案内・地域画像連携ネットワークのご紹介
- P7 患者さんの声 他



### 医療理念

- 1.患者中心の医療
- 1.医療の質の向上
- 1.地域社会に合った手づくりの医療
- 1.安心と信頼を持たれる病院づくり

### 基本方針

- ▶ 患者中心の医療をめざし、チーム医療を実践します。
- ▶ 医療の質の向上と医療安全対策推進に努めます。
- ▶ 患者さんに理解を得られる説明を行います。
- ▶ 平等な医療の提供、プライバシーの尊重、情報開示、治療の選択など患者さんの権利を尊重します。
- ▶ 地域がん診療連携拠点病院として、また地域における中核病院としての役割を十分に踏まえ、他の医療機関や介護施設との連携を推進します。
- ▶ 施設の共同利用や地域の医療従事者の教育研修に努めます。
- ▶ 救急医療、在宅医療、老人医療および予防医学に対応する諸策を遂行します。
- ▶ 健診部門や介護保険センターを通じて、地域社会の保健・福祉に貢献します。
- ▶ 心ある医療を提供するために、職員の教育・研修の充実とモラルの向上に努めます。
- ▶ 働きがいのある職場作りを推進します。



財団法人 福岡県社会保険医療協会

社会保険 田川病院



部 門 紹 介

# リハビリテーション部

障害があっても高齢になってもいきいきと生活していくために、理学療法士、作業療法士、言語聴覚士が皆様の生活を支援します。

皆さんの「リハビリ」のイメージはどのようなものですか？

「リハビリ=きつい、厳しい、痛い訓練を行なうこと」と思い浮かんだのであればそれは大きな誤解です。

リハビリテーションという言葉は本来、「権利・資格・名誉の回復」という意味です。我々の間では「全人間的復権」、「社会復帰」、「家庭復帰」等の言葉をよく使います。

## ● 理学療法とは

寝返り、起き上がり、座位、立ち上がり、歩行などの動作練習や、その動作の障害となる関節可動域の改善、筋力・筋持久力増強、協調性の改善、体力の向上などの運動や治療を行います。当院ではできるだけ痛みを少なくし、短時間で効果的な治療を心がけています。

## ● 物理療法とは

疼痛や循環、神経麻痺の改善を図るために、温熱、光線、電気、牽引などを用いて治療を行います。

## ● 作業療法とは

生活をしていく上で障害を持つ人々に対して作業活動、日常生活の諸活動(食事・整容・更衣・排泄・入浴等)、仕事、余暇活動など人がごく普通に行っている様々な活動を用いて行う治療指導および援助をいいます。当院では身体障害分野の作業療法を行っています。

## ● 言語聴覚療法・摂食機能療法とは

言葉がうまく出てこない、口が動かしにくく喋りづらい、言葉を聞いてもよく理解できないといった症状をお持ちの方にコミュニケーションが取り易くなるよう、訓練、指導、援助を行います。また、食べ物や水が飲み込みづらい症状の方に、少しでも安全に食事を楽しんでいただく事を目指し、食事内容や環境の指導、訓練を行います。

リハビリテーション部では、様々な専門職がチームとなり、困難に面している方やそのご家庭に対し、「全人権的復権」や「社会復帰」、「家庭復帰」のお手伝いをし、“その人らしく生きる”ことをいっしょに考えていきます。



リハビリテーション技師長 藤井 亜希子



### 内視鏡センターのご案内 Part3

## 超音波内視鏡検査とは？

胃カメラには光学センサー主体の通常内視鏡の他に超音波プローブ(探触子)が付いている超音波内視鏡があります。皮膚の上から観察する腹部超音波検査と異なり、腹部の筋肉、脂肪や胃腸の空気が診断の障害になることがなく深部に位置する内臓の詳細を観察することが可能です。

当院でも積極的にこの検査を行っており、詳細な観察を行うことで正確な診断や早期の治療に役立っています。



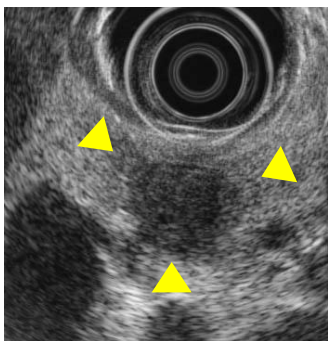
超音波内視鏡の先端



通常内視鏡の先端

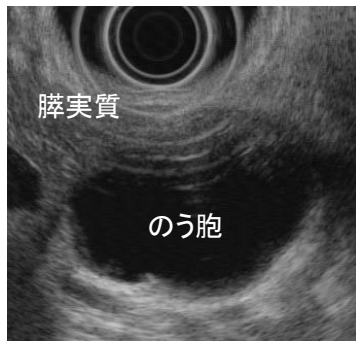


通常内視鏡の先端と異なり超音波プローブが装着されている。



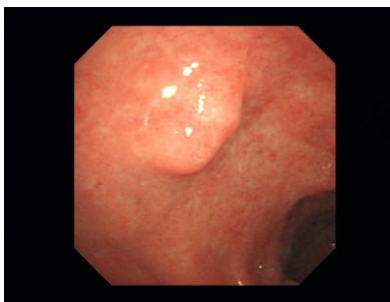
膵臓がん

通常の腹部エコーでは見にくい部分も含め、くまなく観察可能です。



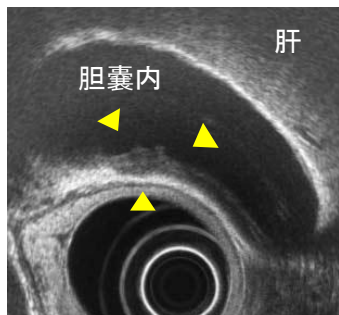
膵粘液性のう胞(良性)

液体の貯留を内部に認めますが、塊としての腫瘍の形成がないことがよく分かります。



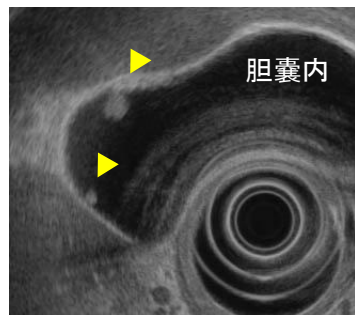
胃粘膜下腫瘍

表面観察では隠れた深い領域を観察することが可能です。



胆嚢がん

微小な腫瘍の詳細な観察が可能で手術の判定にも役立ちます。



胆嚢コレステロールポリープ(良性)

ほぼ円形の高い輝度をもつポリープで、この検査でその特徴がよく分かります。

基本的には病気を見つける検査ではなく、見つかった病気に対する精密検査のひとつです。担当医に勧められた際には是非検査を受けてみてください。

内科医長 加治 亮平

日本内科学会 総合内科専門医  
日本消化器内視鏡学会 指導医

内視鏡に関して不明な点があれば当センターまでご連絡ください。

●次回は「Part4：総胆管結石の治療の進歩」です。どうぞご期待ください。





# はじめよう口腔ケア Vol.4



口腔ケアと口腔内細菌の関係

## 1. 口腔ケアと口腔内細菌

体力や抵抗力の低下、また、抗生剤の長期投与を受けている場合、口腔ケアがうまく行われず状況が続くと、口腔内細菌が過剰に増え、常在菌のバランスが崩れる事があります。これにより気道内感染、口腔カンジダ症などを生じる事があります。

## 2. 口腔カンジダ症

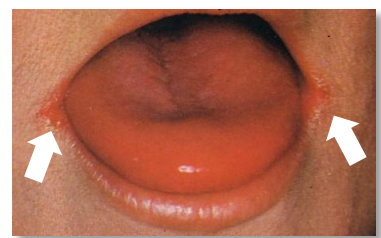
義歯をはめている粘膜面や上あご、舌に白斑、また、口角部に赤みが出現し、塩味や温かいものに対し痛みを感じる事があります。これが口腔カンジダ症です。口腔ケアで口腔内の細菌を減少させる事で予防する事ができます。



上あごの白斑

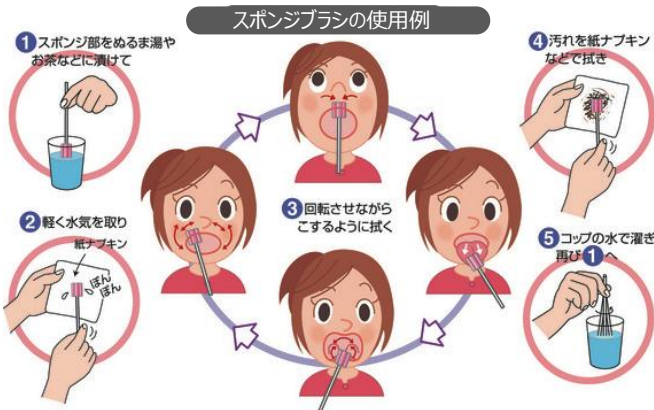


舌の白斑



口角の赤み

## 3. 口腔粘膜の清掃

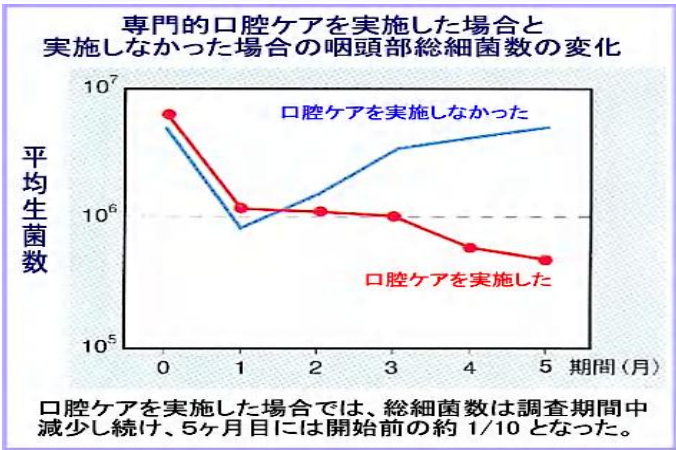


あまり強くこすらず、回転させながら行うのがコツです☆  
継続して行う事で効果は大きくできますよ☆



スポンジブラシ

口腔ケアを行うことで口腔と咽頭の細菌数は減少します。



Before



After



歯科口腔外科医員 福岡 修子



## クリスマスコンサートを開催しました。



12月22日(土)、今回で14回目となるクリスマスコンサートを1階ロビーにて開催いたしました。今回は2003年に結成されたフルートとギターのデュオユニット「イマージュ」(フルートの金任淑さん、ギターの飯田承孝さん)によるコンサートで、「恋人がサンタクロース」、「アヴェ・マリア」、「輝く月のように」などの曲を演奏していただきました。総勢100名以上の患者さんや職員らが素晴らしい演奏に聴き入り、楽しいひと時を過ごしました。

## 全職員を対象に接遇研修会を開催しました。



11月6日から21日までの期間、5回にわたり全職員を対象とした接遇研修会を開催しました。今回は『医療はサービス業? -心をかたちにするためには-』というテーマで講演が行われ、5回通じて494名の職員が研修に参加しました。参加した職員からは、「私はこの病院が笑顔あふれる病院になってほしいと心から思います。」、「日々の生活を反省しつつ、本日の研修を参考にして努力し頑張って患者さんに接していこうと思います。」などの感想が寄せられました。当院では今後も継続的に全職員に対する接遇研修を行っていきます。

## 地元の高校生による一日看護体験を開催しました。



12月6日(木)、福岡県立田川高等学校の2年生8名を招いて一日看護体験を開催しました。当日は看護部長による講義に始まり、臨床工学技士の指導によるBLS講習(AEDによる一次救命処置の講習)や、実際に病棟に赴いての入院患者さんとのふれあいなどが行われました。患者さんとのふれあいでは現役看護師の指導のもと、清拭や車いす散歩、ベビー介助をするなど学校では経験できないさまざまな体験をし、参加した生徒からは、「今日は仕事についてのことや身の回りの人への感謝など多くのことを学ぶことができ有意義な一日でした」、「もしこの仕事を選んだ時、その現場で適切な行動がとれるよう、今日の出来事を忘れずに活かせたいと思います」、「これからは看護師や病院で働くその他の仕事を調べて職業選択について考えていこうと思いました。そのためにも貴重な体験ができました」といった感想が寄せられました(アンケートより)。

当院では今後も地域貢献の一つとして、こどもたちへの職場体験学習の場の提供や、看護学生、各医療職の実習指導などに努めてまいります。患者さんをはじめ、皆様のご理解とご協力をよろしくお願いいたします。





ふれあい講座のご案内・地域画像連携ネットワークのご紹介

2/16

# 第5回 ふれあい講座「大腸がんについて」

当院では、患者さん・ご家族・地域の皆さまと一体となった日常の健康管理、病気の理解を目的として、定期的に「ふれあい講座」を開催しています。興味のある方はどなたでもご参加いただけます。講演のあとには医師や看護師による相談コーナーなどもございます。どなたでもご参加いただけますので、皆さまお誘い合わせのうえお気軽にご参加ください。

開催日

2月16日(土)  
13:00~14:30

講師

かいばら あつし  
外科部長 貝原 淳



(専門分野) 消化器外科・侵襲代謝栄養学

- ・日本外科学会 外科専門医
- ・日本消化器外科学会 消化器外科専門医
- ・日本消化器外科学会 消化器がん外科治療認定医
- ・日本消化器内視鏡学会 消化器内視鏡専門医
- ・日本大腸肛門病学会 大腸肛門病専門医
- ・麻酔科標榜医

会場

社会保険田川病院 講堂

テーマ

大腸がんについて

入場無料  
申込不要

## 「地域画像連携ネットワークCARNA」のご紹介

— 当院は地域の診療所と“地域画像連携ネットワークCARNA（カルナ）”で結ばれています。

このネットワークは社会保険田川病院と診療所をオンラインで接続することによって、検査業務を効率化し、患者さんや診療所の先生の負担を軽減するためのものです。また当院の保有する医療機器を診療所の先生方にも有効活用していただき、田川地域において高度で専門性の高い医療を実現するために大きな力を発揮します。

具体的には診療所の先生が、かかりつけ患者さんに対する当院でのCTやMR検査をオンラインで直接予約することができ、また検査が終了したら、当院で実施した検査の画像や放射線科専門医による読影レポートを診療所で直接参照することができるというシステムです。

当院は田川地域における中核病院として、診療所の先生方との医療連携を推進することで、それぞれの患者さんにとってきめ細かで良質な医療を提供でき、田川地域全体における医療サービスの向上につながるものと考えております。



患者さん

診療所

(かかりつけ医)

社会保険田川病院

放射線科部長 植山 敏彦

- 日本医学放射線学会 放射線診断専門医
- 日本消化器内視鏡学会 消化器内視鏡専門医
- 日本消化器がん検診学会 指導医



# 患者さんの声

貴重なご意見をありがとうございます。今後のサービス向上に役立てたいと存じます。



**Q:** 室内やトイレ掃除をする時、ゴム手袋をして作業するのは良いのですが、終了後に手袋をはずさずそのままドアノブや取手に触っています (いつも同じ人です)。衛生面で良くないと思います。一部の人のために他の人が一緒と思われてもかわいそうです。教育をしっかりと欲しいです。

**A:** ご意見ありがとうございます。今後はこのようなことがないように、清掃委託業者への衛生教育を徹底します。

**Q:** 喫煙室の入口に大きく貼り紙をして下さい。改装され、L字になり、奥に入らなければ灰皿などの置いている場所が見えません。とまどっていた人がいたものですから。

**A:** ご意見ありがとうございます。配慮不足の点があり申し訳ございません。今後は、ニーズの先取りを心がけ対応いたします。また、喫煙室の案内も行います。

**Q:** CT検査の折、注射をして頂くのになかなか血管が出なくて大変困り手首を暖め長時間待っていました。それでも出しきれずに別の変った看護師さんがやはり手の甲なのにしせなくて苦になります。肘の部位ならともかく高年齢の方です。なんとかなりませんかしょうか。

**A:** 苦痛を与え大変申し訳ございません。CT等の検査の際は、経験豊富な職員を配置するように努めています。但し、検査の種類によっては、注射(採血)が肘では不可能なこともあります。その時は職員が説明いたしますので、ご了承頂きますようお願いいたします。

**Q:** トイレの電気は切らないのが相場ようです。私が入室後1回も消灯したことはありません。例えばトイレ内にスイッチがついていること、また、これを切らないことが習慣化されていること。入口にスイッチを付け文書にて呼びかけることで、入・切は習慣化できると思います。

**A:** ご意見ありがとうございます。当院としても節電・省エネ化を進めていますがまだまだ無駄な所があり申し訳ございません。様々な患者さんの状況に応えるには5階のような改善がよいと考えていますが、少し時間がかかる状況です。今後は、スイッチが光るホタルスイッチ等の導入も併せて検討して参ります。

## 栄養部からのお知らせ

### DHA・EPAが豊富な魚を食べよう。

①動脈硬化・脳卒中を予防する  
血液の粘りの原因となる中性脂肪や血中コレステロールを低下させ、血液をサラサラにする。

②アレルギーを予防・改善する  
アレルギー関連物質(ロイコトリエン)を抑制する働きがある。

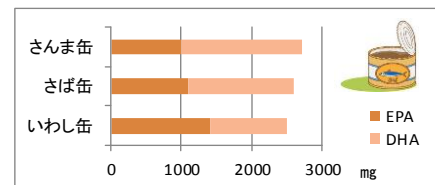
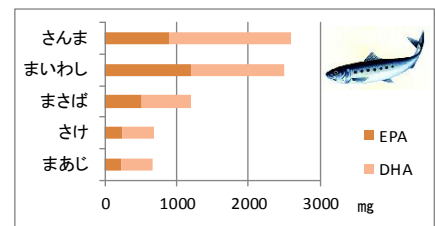
③脳を活性化する  
脳内にある神経伝達細胞であるシナプスの材料となるだけでなく、これらの細胞を活性化させる働きがある。

④視力の向上に働く  
目の構成物質である網膜や視神経の原料となり、視覚からの情報をスムーズに脳に伝えることができる。

⑤がんの予防  
血管の増殖抑制効果によって、がん細胞の増殖や発生を防ぐ。



EPA・DHAを多く含む主な魚



可食部100g当たり、五訂増補日本食品標準成分表より  
缶詰は一般的な味付けのもの

#### EPA・DHAの目標量は・・・

一日1000mg以上摂取することが望ましい。

…例えば、さんまで約半尾・まいわしで約2尾・さばの缶詰(1缶190g?)を約1/4缶

## ●患者さんへのお知らせ

当院では、入院患者さんに「より手厚い看護」を提供できるようにするため、平成 25 年 2 月に病棟の再編成を行います。病棟の再編成にともなって看護師の配置を見直し、一人の患者さんに対してより多くの看護師が対応できるようにするためです。当院では今後ともより充実した医療サービスを提供していく所存ですので、皆さまのご理解とご協力をよろしくお願い申し上げます。

病院長

社会保険田川病院 診療医案内 診療受付時間 / 8:30~11:00 (急患は除きます)

平成25年2月1日現在

診療科		月	火	水	木	金	土	
内科	消化器	新患	加治 亮平	前川隆一郎	宮原 健輔	國武 泰史	中根 智幸	交代で診察
		再来 (予約)	前川隆一郎	中根 智幸	加治 亮平	森 敦	前川隆一郎	
			宮原 健輔	加治 亮平	國武 泰史	宮原 健輔	川口 俊弘	
			中根 智幸	國武 泰史	—	—	—	
	呼吸器	新患・再来	向野 達也	—	伊藤 光佑	向野 達也	伊藤 光佑	
循環器	新患・再来	熊谷 英太	児玉 紀洋	—	熊谷 英太	大島 英樹		
糖尿病	新患・再来	—	—	—	原 健人	井尾 健宏	牧 俊介 (第4週以外) 木村真一郎 (第4週のみ)	
小児科	新患・再来	弓削 康太郎	弓削 康太郎	濟木 玲央	弓削 康太郎	弓削 康太郎	弓削 康太郎	
外科	科	新患・再来	田中 裕穂	牛島 正貴	田中 裕穂	貝原 淳	竹内 正昭	(第1・第3週) 牛島 (第2・第4週) 竹内 (第5週) 竹内・牛島(交代)
		再来 (予約)	貝原 淳	四方田隆任	新井相一郎	白土 一太郎	—	
	乳腺専門	新患・再来	—	—	—	—	竹中 美貴	
整形外科	科	新患・再来	宮崎 剛	江崎 佑平	江崎 佑平 (第1・3・5週)	重留 広輔	宮崎 剛	交代で診察 ※受付は10時まで。
			江崎 佑平	久能 義文	重留 広輔 (第2・4週)	—	—	
		予約	—	重留 広輔	—	—	—	
脳神経外科	科	新患・再来	川場 知幸	川場 知幸	川場 知幸	川場 知幸	笹平 俊一	※土曜日は新患の 受付はありません。
			笹平 俊一	笹平 俊一	—	笹平 俊一	—	
	予約	川場 知幸	川場 知幸	川場 知幸	川場 知幸	笹平 俊一	川場 知幸	
		笹平 俊一	笹平 俊一	—	笹平 俊一	—	笹平 俊一	
産婦人科	科	新患	望月 一生 (10時~坂本)	黒松 肇/畑 春香	坂本 宜隆	黒松 肇/畑 春香	望月 一生	新患のみ
		再来 (産科)	坂本 宜隆	望月 一生	黒松 肇	望月 一生	坂本 宜隆	
		再来 (婦人科)	黒松 肇	坂本 宜隆	望月 一生	坂本 宜隆	黒松 肇	
泌尿器科	科	新患・再来	綾塚 仁志	築井 克聡	綾塚 仁志	綾塚 仁志	渡辺 晃太	休診
		紹介患者	綾塚 仁志	綾塚 仁志	綾塚 仁志	綾塚 仁志	綾塚 仁志	
形成外科	科	新患・再来	森 成一郎	森 成一郎	森 成一郎	休診	森 成一郎	森 成一郎
皮膚科	科	新患・再来	御厨 賢	御厨 賢	辛島 正志	御厨 賢	御厨 賢	休診
耳鼻咽喉科	科	新患・再来	休診	前田 明輝	梅野 博仁	休診	進 武一郎	(大学医師)
眼科	科	新患・再来	越山 健	越山 健	越山 健	越山 健	越山 健	交代で診察
			辻 拓也	辻 拓也	辻 拓也	辻 拓也	辻 拓也	
歯科口腔外科	科	新患・再来	寺崎伸一郎	寺崎伸一郎	寺崎伸一郎	寺崎伸一郎	寺崎伸一郎	交代で診察
			福岡 修子	福岡 修子	福岡 修子	福岡 修子	福岡 修子	
精神科・神経科 メンタルヘルス科	科	新患・再来 (完全予約制)	森田 武宏	森田 武宏	森田 武宏	休診	森田 武宏	森田 武宏 *第2・第4土曜のみ、 院内紹介患者の診察
緩和ケア科	科	新患・再来 (完全予約制)	柳瀬 豊	—	—	—	田中 裕穂	—
放射線科	科	読影(診察なし)	植山 敏彦	植山 敏彦	植山 敏彦	植山 敏彦	植山 敏彦	—
		放射線治療	江藤 英博	—	江藤 英博	—	—	—
麻酔科	科	手術(診察なし)	柳瀬 豊	柳瀬 豊	—	柳瀬 豊	柳瀬 豊	—
			金子 真也	金子 真也	金子 真也	—	金子 真也	—
健診・在宅医療	科	—	古川 弘子	古川 弘子	古川 弘子	古川 弘子	古川 弘子	—

(注) 歯科口腔外科の診療受付時間 平日(午前)8:30~11:00 (午後)13:30~15:00

※ただし、午後の受付は紹介患者さんのみ。また、木曜日の午後については手術のため休診とさせていただきます。

(注) 眼科の診療受付時間 火曜日・水曜日・金曜日は8:30~10:00までとさせていただきます(それ以外の曜日は11:00まで)。

(注) 整形外科の診療受付時間 土曜日のみ 8:30~10:00までとさせていただきます(それ以外の曜日は11:00まで)。

(注) 緩和ケア科は完全予約制(診療時間14:00~17:00)とさせていただきます。

■診療受付時間 8:30~11:00 (急患は除きます)

■時間外診療

時間外に来院される場合には、必ず事前に電話連絡し、診療出来るか否かを確認のうえ来院してください。  
緊急を要する患者さん優先のため、場合によってはお断りする場合がございます。  
※小児科につきましては、時間外、及び休日の診療は行っておりません。

■面会時間

平日/午後2:00~午後8:00まで、日曜・祝日/午前11:00~午後8:00まで

■書類確認・予約変更

お電話は、平日/午後2:00~午後5:00まで、土曜/午前8:30~午後12:30まで

当院に対してご希望やご意見がございましたら、職員にお気軽にお申し付け下さい。ご意見箱もご利用下さい。



財団法人 福岡県社会保険医療協会

社会保険 田川病院

〒826-8585 福岡県田川市上本町10-18

TEL 0947-44-0460 FAX 0947-45-6540

地域医療連携室 TEL 0947-44-0474 FAX 0947-44-0559

URL: <http://www.s-tagawa-hp.tagawa.fukuoka.jp/>

Email: [syomuka@s-tagawa-hp.tagawa.fukuoka.jp](mailto:syomuka@s-tagawa-hp.tagawa.fukuoka.jp)

看護師・准看護師 募集中!!

ご相談・お問合せは、  
庶務課まで

0947-44-0460

まずはお電話ください。